

Projekt: *Projekt budowlany: Remont i modernizacja budynku CEiIK przy ul. Parkowej 1 w Olsztynie*

INSTALACJE ELEKTRYCZNE

Branża: ELEKTRYCZNA

Część: SPECYFIKACJE TECHNICZNE WYKONANIA I ODBIORU ROBÓT BUDOWLANYCH

Faza: PROJEKT BUDOWLANY

Data: maj 2019

Wydanie: 1

---

***Projekt budowlany: Remont i modernizacja budynku CEiIK  
przy ul. Parkowej 1 w Olsztynie***

ADRES INWESTYCJI	Olsztyn ul Parkowa 1 dz. nr 32, 37/9 obr. 27 i dz. nr 2/3, 2/4 obr. 4 miasto Olsztyn
INWESTOR	<b><i>CEiIK w Olsztynie</i></b>  <b><i>ul. Parkowa 1, 10-233 Olsztyn</i></b>
BRANŻA	<b>ELEKTRYCZNA</b>
CZĘŚĆ	<b>SPECYFIKACJA TECHNICZNA WYKONANIA I ODBIORU ROBÓT BUDOWLANYCH</b>
KOD CPV i OPIS	45000000-7 - Wymagania ogólne
KOD CPV i OPIS	45310000-3 - Roboty w zakresie instalacji elektrycznych wewnętrznych
KOD CPV i OPIS	45315700-5 - Montaż rozdzielnic elektrycznych
OPRACOWAŁ:	Jarosław Pankowski upr. bud. Nr WAM/0014/PWOWE/10 w specjalności instalacyjnej w zakresie sieci, instalacji i urządzeń elektrycznych i elektroenergetycznych

*Najważniejsze oznaczenia i skróty:*

ST	– Ogólna Specyfikacja Techniczna
ITB	– Instytut Techniki Budowlanej
PZJ	– Program Zabezpieczenia Jakości
bhp	– bezpieczeństwo i higiena pracy podczas wykonywania robót budowlanych
1.	WSTĘP

**1.1. Przedmiot ST**

Przedmiotem niniejszej specyfikacji technicznej (ST) są wymagania ogólne dotyczące wykonania i odbioru robót branży elektrycznej dla Zespołu Dworsko-Folwarcznego.

**1.2. Określenia podstawowe, definicje**

Ilekoć w ST jest mowa o:

**budynku** – należy przez to rozumieć taki obiekt budowlany, który jest trwale związany z gruntem, wydzielony z przestrzeni za pomocą przegród budowlanych oraz posiada fundamenty i dach.

**teren budowy** – należy przez to rozumieć przestrzeń, w której prowadzone są roboty budowlane wraz z przestrzenią zajmowaną przez urządzenia zaplecza budowy.

**prawie do dysponowania nieruchomością na cele budowlane** – należy przez to rozumieć tytuł prawny wynikający z prawa własności, użytkowania wieczystego, zarządu, ograniczonego prawa rzeczowego albo stosunku zobowiązaniowego, przewidującego uprawnienia do wykonywania robót budowlanych.

**pozwoleniu na budowę** – należy przez to rozumieć decyzję administracyjną zezwalającą na rozpoczęcie i prowadzenie budowy lub wykonywanie robót budowlanych innych niż budowa obiektu budowlanego.

**dokumentacji budowy** – należy przez to rozumieć pozwolenie na budowę wraz z załączonym projektem budowlanym, dziennik budowy, protokoły odbiorów częściowych i końcowych, w miarę potrzeby, rysunki i opisy służące realizacji obiektu, operaty geodezyjne i książkę obmiarów, a w przypadku realizacji obiektów metodą montażu – także dziennik montażu.

**dokumentacji powykonawczej** – należy przez to rozumieć dokumentację budowy z naniesionymi zmianami dokonanymi w toku wykonywania robót oraz geodezyjnymi pomiarami powykonawczymi.

**aprobach technicznej** – należy przez to rozumieć pozytywną ocenę techniczną wyrobu, stwierdzającą jego przydatność do stosowania w budownictwie.

**właściwym organie** – należy przez to rozumieć organ nadzoru architektoniczno-budowlanego lub organ specjalistycznego nadzoru budowlanego, stosownie do ich właściwości.

**wyrobie budowlanym** – należy przez to rozumieć wyrób w rozumieniu przepisów o ocenie zgodności, wytworzony w celu wbudowania, wmontowania, zainstalowania lub zastosowania w sposób trwały w

obiekcie budowlanym, wprowadzany do obrotu jako wyrób pojedynczy lub jako zestaw wyborów do stosowania we wzajemnym połączeniu stanowiącym integralną całość użytkową.

**dzienniku budowy** – należy przez to rozumieć dziennik wydany przez właściwy organ zgodnie z obowiązującymi przepisami, stanowiący urzędowy dokument przebiegu robót budowlanych oraz zdarzeń i okoliczności zachodzących w czasie wykonywania robót.

**kierownika budowy** – osoba wyznaczona przez Wykonawcę robót, upoważniona do kierowania robotami i do występowania w jego imieniu w sprawach realizacji kontraktu, ponosząca ustawową odpowiedzialność za prowadzoną budowę.

**materiałach** – należy przez to rozumieć wszelkie materiały naturalne i wytwarzane jak również różne tworzywa i wyroby niezbędne do wykonania robót, zgodnie z dokumentacją projektową i specyfikacjami technicznymi zaakceptowane przez Inspektora nadzoru.

**odpowiedniej zgodności** – należy przez to rozumieć zgodność wykonanych robót dopuszczalnymi tolerancjami, a jeśli granice tolerancji nie zostały określone – z przeciętnymi tolerancjami przyjmowanymi zwyczajowo dla danego rodzaju robót budowlanych.

**poleceniu Inspektora nadzoru** – należy przez to rozumieć wszelkie polecenia przekazane Wykonawcy przez Inspektora nadzoru w formie pisemnej dotyczące sposobu realizacji robót lub innych spraw związanych z prowadzeniem budowy.

**projektancie** – należy przez to rozumieć uprawnioną osobę prawną lub fizyczną będącą autorem dokumentacji projektowej.

**ustaleniach technicznych** – należy przez to rozumieć ustalenia podane w normach, aprobatkach technicznych i szczegółowych specyfikacjach technicznych.

**inspektorze nadzoru inwestorskiego** – osoba posiadająca odpowiednie wykształcenie techniczne i praktykę zawodową oraz uprawnienia budowlane, wykonująca samodzielne funkcje techniczne w budownictwie, której inwestor powierza nadzór nad budową obiektu budowlanego. Reprezentuje on interesy inwestora na budowie i wykonuje bieżącą kontrolę jakości i ilości wykonanych robót, bierze udział w sprawdzianach i odbiorach robót zakrywanych i zanikających, badaniu i odbiorze instalacji oraz urządzeń technicznych, jak również przy odbiorze gotowego obiektu.

**instrukcji technicznej obsługi (eksploatacji)** – opracowana przez projektanta lub dostawcę urządzeń technicznych i maszyn, określająca rodzaje i kolejność lub współzależność czynności obsługi, przeglądów i zabiegów konserwacyjnych, warunkujących ich efektywne i bezpieczne użytkowanie. Instrukcja techniczna obsługi (eksploatacji) jest również składnikiem dokumentacji po wykonawczej obiektu budowlanego.

**kable i przewody** – materiały służące do dostarczania energii elektrycznej, sygnałów, impulsów elektrycznych w wybrane miejsce.

**Specyfikacji technicznej** – należy przez to rozumieć dokument zawierający zespół cech wymaganych dla procesu wytwarzania lub dla samego wyrobu, w zakresie parametrów technicznych, jakości, wymogów bezpieczeństwa, wielkości charakterystycznych a także co do nazewnictwa, symboliki, znaków i sposobów oznaczania, metod badań i prób oraz odbiorów i rozliczeń.

**Aprobacie technicznej** – należy przez to rozumieć dokument stwierdzający przydatność dane wyrobu do określonego obszaru zastosowania. Zawiera ustalenia techniczne co do wymagań podstawowych wyrobu oraz metodykę badań dla potwierdzenia tych wymagań.

**Deklaracji zgodności** – należy przez to rozumieć dokument w formie oświadczenia wydany przez producenta, stwierdzający zgodność z kryteriami określonymi odpowiednimi aktami prawnymi, normami, przepisami, wymogami lub specyfikacją techniczną dla danego materiału lub wyrobu.

**Certyfikacie zgodności** – należy przez to rozumieć dokument wydany przez upoważnioną jednostkę badającą (certyfikującą), stwierdzający zgodność z kryteriami określonymi odpowiednimi aktami prawnymi, normami, przepisami, wymogami lub specyfikacją techniczną dla badanego materiału lub wyrobu.

**Części czynnej** – należy przez to rozumieć przewód lub inny element przewodzący, wchodzący w skład instalacji elektrycznej lub urządzenia, który w warunkach normalnej pracy instalacji elektrycznej może być pod napięciem a nie spełnia funkcji przewodu ochronnego (przewody ochronne PE i PEN nie są częścią czynną).

**Połączeniach wyrównawczych** – należy przez to rozumieć elektryczne połączenie części przewodzących dostępnych lub obcych w celu wyrównania potencjału.

**Osprzęcie instalacyjnym do kabli i przewodów** – należy przez to rozumieć zespół materiałów dodatkowych, stosowanych przy układaniu przewodów, ułatwiający ich montaż oraz dotarcie w przypadku awarii, zabezpieczający przed uszkodzeniami, wytyczający trasy ciągów równoległych przewodów itp.

Grupy materiałów stanowiących osprzęt instalacyjny do kabli i przewodów:

- przepusty kablowe i osłony krawędzi,
- drabinki instalacyjne,
- koryta i korytka instalacyjne,
- kanały i listwy instalacyjne,
- rury instalacyjne,
- kanały podłogowe,
- systemy mocujące,
- puszki elektroinstalacyjne,
- końcówki kablowe, zaciski i konektory,
- pozostały osprzęt (oznaczniki przewodów, linki nośne i systemy naciągowe, dławice, złączki i szyny, zaciski ochronne itp.).

**Urządzeniu elektrycznym** – należy przez to rozumieć wszelkie urządzenia i elementy instalacji elektrycznej przeznaczone do wytwarzania, przekształcania, przesyłania, rozdziału lub wykorzystania energii elektrycznej.

**odbiorniki energii elektrycznej** – urządzenia przeznaczone do przetwarzania energii elektrycznej w inną formę energii (światło, ciepło, energię mechaniczną itp.).

**klasa ochronności** – umowne oznaczenie, określające możliwości ochronne urządzenia, ze względu na jego cechy budowy, przy bezpośrednim dotyku.

**oprawa oświetleniowa (elektryczna)** – kompletne urządzenie służące do przymocowania i połączenia z instalacją elektryczną jednego lub kilku źródeł światła, ochrony źródeł światła przed wpływami zewnętrznymi i ochrony środowiska przed szkodliwym działaniem źródła światła a także do uzyskania odpowiednich parametrów świetlnych (bryła fotometryczna, luminacja), ułatwia właściwe umiejscowienie i bezpieczną wymianę źródeł światła, tworzy estetyczne formy wymagane dla danego typu pomieszczenia. Elementami dodatkowymi są osłony lub elementy ukierunkowania źródeł światła w formie: klosza, odbłyśnika, rastra, abażuru.

**stopień ochrony IP** – określona w PN-EN 60529:2003, umowna miara ochrony przed dotykiem elementów instalacji elektrycznej oraz przed przedostaniem się ciał stałych, wnikaniem cieczy (szczególnie wody) i gazów, a którą zapewnia odpowiednia obudowa.

**obwód instalacji elektrycznej** – zespół elementów połączonych pośrednio lub bezpośrednio ze źródłem energii elektrycznej za pomocą chronionego przed przetężeniem wspólnym zabezpieczeniem, kompletu odpowiednio połączonych przewodów elektrycznych. W skład obwodu elektrycznego wchodzi przewody pod napięciem, przewody ochronne oraz wszelkie urządzenia zmieniające parametry elektryczne obwodu, rozdzielcze, sterownicze i sygnalizacyjne, związane z danym punktem zasilania w energię (zabezpieczeniem).

**przygotowanie podłoża** – zespół czynności wykonywanych przed zamocowaniem osprzętu instalacyjnego, urządzenia elektrycznego, odbiornika energii elektrycznej, układaniem kabli i przewodów mający na celu zapewnienie możliwości ich zamocowania zgodnie z dokumentacją; .

Do prac przygotowawczych tu zalicza się następujące grupy czynności:

- wiercenie i przebijanie otworów przelotowych i nieprzelotowych,
- kucie bruzd i wnęk,
- osadzanie kołków w podłożu, w tym ich wstrzeliwanie,
- montaż konstrukcji wsporczych do korytek, drabinek, instalacji wiązkowych, szynoprzewodów,
- montaż korytek, drabinek, listew i rur instalacyjnych,
- oczyszczenie podłoża – przygotowanie do klejenia
- montażu uchwytów do rur i przewodów.

**Rozdzielniczy elektrycznej (tablicy)** – należy przez to rozumieć zespół aparatury odpowiednio dobranej i połączonej w bloki funkcjonalne (pola), służący do zasilania, zabezpieczania urządzeń elektrycznych przed skutkami zwarć i przeciążeń, realizacji wyznaczonych zadań danego pola oraz kontroli linii i obwodów instalacji elektrycznej. Aparatura, stanowiąca wraz z obudową (obudowami) rozdzielnicę, w zależności od potrzeb może spełniać następujące funkcje: zmiany napięcia instalacji, łączeniowe, rozdzielcze, zabezpieczania, pomiarowo - kontrolne, sygnalizacyjne i alarmowe.

**Wypożyczeniu rozdzielniczy elektrycznej** – należy przez to rozumieć zespół aparatury i systemów połączeń wewnętrznych potrzebnych do realizacji wszelkich celów wyznaczonych danej rozdzielniczy

**normach europejskich** – oznaczają normy przyjęte przez Europejski Komitet Standaryzacji (CEN) oraz Europejski Komitet Standaryzacji elektrotechnicznej (CENELEC) jako „standardy europejskie (EN)” lub „dokumenty harmonizacyjne (HD)”, zgodnie z ogólnymi zasadami działania tych organizacji.

**przedmiarze robót** – to zestawienie przewidzianych do wykonania robót podstawowych w kolejności technologicznej ich wykonania, ze szczegółowym opisem lub wskazaniem podstaw ustalających szczegółowy opis, oraz wskazanie szczegółowych specyfikacji technicznych wykonania i odbioru robót budowlanych, z wyliczeniem i zestawieniem ilości jednostek przedmiarowych robót podstawowych.

**Linia kablowa** – kabel wielożyłowy lub wiązka kabli jednożyłowych w układzie wielofazowym albo kilka kabli połączonych równolegle, które wraz z osprzętem ułożone są na wspólnej trasie, łącząc zaciski dwóch urządzeń elektroenergetycznych.

**Trasa kablowa** – pas terenu lub przestrzeń, w której osi symetrii ułożono jedną lub więcej linii kablowych.

**Skrzyżowanie** – miejsce na trasie kabla, w którym rzuty poziome różnych linii kablowych pokrywają się lub przecinają.

**Zbliżenie** – miejsce na trasie kabla, w którym odległość pomiędzy różnymi liniami kablowymi, urządzeniem podziemnym lub drogą komunikacyjną jest mniejsza niż odległość dopuszczalna dla danych warunków układania bez stosowania przegród lub osłon zabezpieczających i nie występuje skrzyżowanie.

**Studzienka kablowa** – przestrzeń podziemna przeznaczona do instalowania muf kablowych, ułatwiająca przeciąganie i łączenie kabli prowadzonych pod ziemią oraz w kanałach, rurach, blokach betonowych itp.).

**Blok kablowy** – osłona otaczająca kabel; posiada otwory przeznaczone do wciągania kabli.

**Napięcie znamionowe kabla  $U_0/U$**  – napięcie na jakie zbudowano i oznaczono kabel;

przy czym  $U_0$  – napięcie pomiędzy żyłą a ziemią lub ekranem kabla, natomiast  $U$  – napięcie międzyprzewodowe kabla.

W kraju produkuje się kable elektroenergetyczne na napięcia znamionowe: 0,6/1 kV, 3,6/6 kV, 6/10 kV, 8,7/15 kV, 12/20 kV, 18/30 kV, 23/40 kV; dla napięcia 64/110 kV stosuje się kable olejowe, gazowe lub o izolacji polietylenowej. Ilość żył tych kabli może wynosić od 1 do 5, natomiast przekroje znamionowe wg oferty producenta od 1 do 1000 mm<sup>2</sup> (praktycznie od 4 mm<sup>2</sup>).

Kable sygnalizacyjne produkowane są na napięcia znamionowe: 0,6/1 kV – ilość żył od 2 do 75, przekroje znamionowe od (0,64) 0,75 do 10 mm<sup>2</sup>.

**Żyła robocza** – izolowana żyła wykonana z miedzi lub aluminium: w kablu elektroenergetycznym, służy do przesyłania energii elektrycznej; w kablu sygnalizacyjnym służy do przesyłania lub odcinania sygnału, impulsu itp. Jako część przewodząca może występować drut o przekroju kołowym, owalnym lub wycinek koła (sektorowe) lub linka, złożona z wielu drutów o mniejszym przekroju. Ze względu na duże natężenie pola elektrycznego na ostrych krawędziach ogranicza się stosowanie kabli z żyłami sektorowymi do napięć znamionowych 0,6/1 kV i 3,6/6 kV i przekrojach

powyżej 16 mm<sup>2</sup>. Żyły wielodrutowe zapewniają większą elastyczność kabla, są jednak droższe. Sploty poszczególnych wiązek, zawierających po kilka żył splatane są we współosiowe warstwy w kierunkach przemiennych. Kable sygnalizacyjne posiadają w swej budowie dodatkowo żyłę licznikową (brązową) i kierunkową (niebieską) dla ułatwienia rozpoznawania i liczenia kolejnych warstw kabla.

**Żyła ochronna „żo”** – izolowana żyła w kablu elektroenergetycznym, oznaczona barwą zielono-żółtą izolacji, bezwzględnie wymagana przez określone środki ochrony przeciwporażeniowej. Łączy metalowe części przewodzące – dostępnego urządzenia elektrycznego (które mogą przypadkowo znaleźć się pod napięciem), części przewodzące obcych instalacji elektrycznych, główną szynę (zacisk) uziemiający i uziemiony punkt neutralny. Stosowana w kablach na napięcie od 0,6/1 kV, przy czym dla napięć znamionowych do 12/20 kV przekrój żyły nie musi być identyczny z przekrojem roboczym kabla (np. dla żyły roboczej do 50 mm<sup>2</sup> – przekrój żyły ochronnej minimum 16 mm<sup>2</sup>, natomiast powyżej 95 mm<sup>2</sup> – minimum 50 mm<sup>2</sup>).

**Żyła powrotna (stara nazwa „ochronna”)** – wymagana bezwzględnie dla kabli elektroenergetycznych o izolacji z tworzyw sztucznych na napięcia znamionowe 3,6/6 kV i wyższe. Wykonana zwykle jako warstwa metaliczna (druty lub taśmy miedziane), współosiowa z przewodzącym ekranem niemetalicznym, znajdującego się na izolacji żyły lub w środku kabla. Służy przewodzeniu prądów zwarciovych i wyrównawczych (prądów zakłóceniovych) w układzie wielofazowym.

**Żyła probiercza „żp”** – izolowana żyła w kablu elektroenergetycznym, zwykle umieszczona w wielodrutowej żyłce roboczej; służy do pomiarów, sygnalizacji, obsługi urządzenia elektrycznego. Stosowana głównie dla kabli jednożyłowych, aluminiowych o przekrojach znamionowych ponad 400 mm<sup>2</sup>, w formie 1-2 żył o przekroju 1,5 lub 2,5 mm<sup>2</sup>.

**Żyła neutralna** – izolowana żyła robocza, oznaczona kolorem niebieskim, w kablach czterożyłowych pełni rolę przewodu ochronno-neutralnego PEN. Przekrój uzależniony od przekroju roboczego kabla, zwykle mniejszy np. dla przekrojów roboczych powyżej 35 mm<sup>2</sup> może wynosić 50% tego przekroju.

**Mufa kablowa** – osprzęt kablowy służący połączeniu odcinków kabla lub kabli.

**Głowica kablowa** – osprzęt kablowy służący wykonaniu zakończeń kabli, ułatwiających ich podłączenie do innego elementu instalacji elektrycznej.

**Część dostępna** – przewodząca część urządzenia elektroenergetycznego lub innego przedmiotu, będąca w zasięgu ręki ze stanowiska dostępnego (tj. takiego, na którym człowiek o przeciętnej sprawności fizycznej może się znaleźć bez korzystania ze środków pomocniczych np. drabiny, słupolazów itp.), która podczas normalnej pracy nie jest pod napięciem, jednak może się pod nim znaleźć w momencie zakłócenia (uszkodzenia lub niezamierzonej zmiany instalacji elektroenergetycznej, parametrów, charakterystyk lub układu pracy urządzenia np. zwarcia, wyniesienia potencjału, uszkodzenia izolacji itp. ).

**Miejsce wydzielone** – zamykana przestrzeń lub miejsce eksploatacji instalacji lub urządzeń, do którego dostęp posiadają jedynie osoby upoważnione.

**Napięcie dotykowe  $U_d$  (źródłowe przy dotyku)** – napięcie pojawiające się przy zwarcu doziemnym pomiędzy przewodzącą częścią, która może być (nie jest) dotknięta przez człowieka a miejscem na ziemi, na którym znajdują się stopy.

**Osłona izolacyjna** – osłona wykonana w celu uniemożliwienia dotknięcia elementów w części dostępnej, na których może się pojawić niebezpieczne napięcie np. na pancerzu metalowym kabla.

**Ziemia odniesienia** – miejsce w którym prąd uziemienia nie powoduje zauważalnej różnicy potencjałów pomiędzy dwoma dowolnymi punktami.

**Przewód uziemiający** – przewodnik łączący uziemiany element z uziomem, umieszczony poza ziemią lub izolowany od ziemi i wody, jeśli się w tym środowisku znajduje.

**Sieć skompensowana** – sieć elektroenergetyczna posiadająca co najmniej jeden punkt neutralny uziemiany poprzez opór indukcyjny (reaktancję kompensującą składową pojemnościową jednofazowego prądu zwarcia z ziemią).

**Uziemienie** – zespół środków i urządzeń służących połączeniu przewodzącej części z ziemią poprzez odpowiednią instalację. Może występować jako uziemienie:

- **ochronne** (nie należące do obwodu elektrycznego podczas normalnej pracy) lub
- **robocze** (należące do obwodu elektrycznego, zapewniające normalną pracę).

Uziemienie robocze można wykonać jako bezpośrednie lub otwarte (przy zastosowaniu bezpiecznika iskiernikowego), nie można jego stosować w obwodzie wtórnym transformatora lub przetwornicy separacyjnej oraz w obwodzie bardzo niskiego napięcia bezpiecznego SELV {prąd przemienny: do 50 V [12 V dla wody] i 15-100 Hz; prąd stały 120 V [30 V dla wody]}.

**Uziom** – przewodnik umieszczony w ziemi lub betonie o odpowiednio dużej powierzchni styku w celu zapewnienia dobrego połączenia elektrycznego.

Może występować jako:

- **naturalny** (wykonany w innym celu, a używany do uziemienia),
- **sztuczny** (wykonany w celu uziemienia),
- **sterujący** (wykonany w celu kształtowania zadanego rozkładu potencjałów).

Jako podstawę przyjmuje się wykorzystanie uziomów naturalnych, jednak w przypadku braku możliwości lub nieopłacalności ich zastosowania, wykonuje się uziomy sztuczne.

Materiały stosowane na uziomy sztuczne:

- Stal ocynkowana na gorąco oraz pokryta miedzią galwanicznie lub platerowana,
- Miedź goła a także pokryta cyną lub ocynkowana,

**Zwody** – górna część urządzenia piorunochronnego przeznaczona do przechwytywania uderzenia pioruna.

Jako zwody, ze względów ekonomicznych i zgodnie z zaleceniami normy, wykorzystuje się metalowe lub żelbetowe elementy dachu (szczególnie te, które wystają ponad dach).

Rodzaje zwodów:



– **Zwody naturalne** – zewnętrzne lub wewnętrzne metalowe pokrycia i konstrukcje nośne dachów, a ich zastosowanie dotyczy wszystkich rodzajów ochrony obiektów (podstawowej, obostrzonej i specjalnej). Wykorzystanie elementów dachu jako zwody naturalne jest możliwe jeśli spełnione są dodatkowe warunki:

- a) *grubość blachy elementu musi być większa od 0,5 mm dla stali, cynku i miedzi oraz 1 mm dla aluminium*
- b) *krople metalu wytopione przez piorun nie mogą przedostać się do wnętrza budynku,*

– **Zwody sztuczne** – wykonywane w przypadku braku możliwości zastosowania elementów dachu jako zwody naturalne, ze względu na konstrukcję dachu lub konieczności spełnienia warunków dodatkowych. Zwody montowane bezpośrednio na obiekcie określa się jako nieizolowane, natomiast montowane obok lub nad obiektem nazywa się izolowanym. Rozróżnia się zwody poziome (niskie, podwyższone i wysokie) i pionowe. Ochronę odgromową z zastosowaniem zwodów poziomych niskich lub podwyższonych nazwano ochroną klatkową, natomiast z zastosowaniem zwodów pionowych lub poziomych wysokich nazwano ochroną strefową. Ochrona strefowa wymaga takiego dobrania wysokości montażu zwodów, aby cały chroniony obiekt znalazł się w strefie ochronnej (wyznaczonej przez zwód i jego kąt ochronny).

**Przygotowanie podłoża** – zespół czynności wykonywanych przed układaniem zwodów lub elementów instalacji uziemienia, mający na celu zapewnienie możliwości ułożenia instalacji zgodnie z dokumentacją. Zalicza się tu następujące grupy czynności:

- wiercenie i przebijanie otworów przelotowych i nieprzelotowych,
- kucie bruzd,
- osadzanie kołków w podłożu, w tym ich wstrzeliwanie,
- osadzanie klocków w podłożu lub na powierzchni, w tym ich klejenie,
- montaż uchwytów i zacisków drutu, taśmy, bednarki a także elementów, które mają być chronione np. części metalowe instalacji wentylacyjnych, odbiorczych, masztów itp.

**Ochrona wewnętrzna** – zespół działań i urządzeń zapewniający bezpieczeństwo i ochronę przed skutkami wyładowań piorunowych, ludziom znajdującym się w budynku.

Realizowana jest poprzez: wykonanie ekwipotencjalizacji wszystkich urządzeń i elementów metalowych, zachowanie odpowiednich odstępów izolacyjnych lub stosowanie dodatkowych środków ochrony.

### 1.3. *Ogólne wymagania dotyczące robót*

Wykonawca robót jest odpowiedzialny za jakość ich wykonania oraz za ich zgodność z dokumentacją projektową, ST i poleceniami Inspektora nadzoru.

#### 1.3.1. **Przekazanie terenu budowy**

Zamawiający, w terminie określonym w dokumentach umowy przekaze Wykonawcy teren budowy wraz ze wszystkimi wymaganymi uzgodnieniami prawnymi i administracyjnymi, przekaze dziennik budowy oraz egzemplarz dokumentacji projektowej i komplet ST.

### **1.3.2. Zgodność robót z dokumentacją projektową i ST**

Dokumentacja projektowa, ST oraz dodatkowe dokumenty przekazane Wykonawcy przez Inspektora nadzoru stanowią załączniki do umowy, a wymagania wyszczególnione w choćby jednym z nich są obowiązujące dla Wykonawcy tak, jakby zawarte były w całej dokumentacji.

W przypadku rozbieżności w ustaleniach poszczególnych dokumentów obowiązuje kolejność ich ważności wymieniona w „Ogólnych warunkach umowy”.

Wykonawca nie może wykorzystywać błędów lub opuszczeń w dokumentach kontraktowych, a o ich wykryciu winien natychmiast powiadomić Inspektora nadzoru, który dokona odpowiednich zmian i poprawek.

W przypadku stwierdzenia ewentualnych rozbieżności podane na rysunku wielkości liczbowe wymiarów są ważniejsze od odczytu ze skali rysunków.

Wszystkie wykonane roboty i dostarczone materiały mają być zgodne z dokumentacją projektową i ST.

Wielkości określone w dokumentacji projektowej i w ST będą uważane za wartości docelowe, od których dopuszczalne są odchylenia w ramach określonego przedziału tolerancji. Cechy materiałów i elementów budowli muszą być jednorodne i wykazywać zgodność z określonymi wymaganiami, a rozrzuty tych cech nie mogą przekraczać dopuszczalnego przedziału tolerancji.

W przypadku, gdy dostarczane materiały lub wykonane roboty nie będą zgodne z dokumentacją projektową lub ST i mają wpływ na niezadowalającą jakość elementu budowli, to takie materiały zostaną zastąpione innymi, a elementy budowli rozebrane i wykonane ponownie na koszt wykonawcy.

### **1.3.3. Zabezpieczenie terenu budowy**

Wykonawca jest zobowiązany do zabezpieczenia terenu budowy w okresie trwania realizacji kontraktu aż do zakończenia i odbioru ostatecznego robót.

Koszt zabezpieczenia terenu budowy nie podlega odrębnej zapłacie i przyjmuje się, że jest włączony w cenę umowną.

### **1.3.4. Ochrona przeciwpożarowa**

Wykonawca będzie przestrzegać przepisów ochrony przeciwpożarowej.

Wykonawca będzie utrzymywać sprawny sprzęt przeciwpożarowy, wymagany odpowiednimi przepisami, na terenie budowy.

Wykonawca będzie odpowiedzialny za wszelkie straty spowodowane pożarem wywołanym jako rezultat realizacji robót albo przez personel wykonawcy.

### **1.3.5. Ochrona własności publicznej i prywatnej**

Wykonawca odpowiada za ochronę instalacji i urządzeń zlokalizowanych na terenie budowy. Wykonawca zapewni właściwe oznaczenie i zabezpieczenie przed uszkodzeniem tych instalacji i urządzeń w czasie trwania budowy. O fakcie przypadkowego uszkodzenia instalacji Wykonawca bezzwłocznie powiadomi Inspektora nadzoru i zainteresowanych użytkowników oraz będzie z nimi współpracował, dostarczając wszelkiej pomocy potrzebnej przy dokonywaniu napraw. Wykonawca

będzie odpowiadać za wszelkie spowodowane przez jego działania uszkodzenia instalacji na powierzchni ziemi i urządzeń podziemnych wykazanych w dokumentach dostarczonych mu przez Zamawiającego.

#### **1.3.6. Bezpieczeństwo i higiena pracy**

Podczas realizacji robót wykonawca będzie przestrzegać przepisów dotyczących bezpieczeństwa i higieny pracy.

W szczególności wykonawca ma obowiązek zadbać, aby personel nie wykonywał pracy w warunkach niebezpiecznych, szkodliwych dla zdrowia oraz nie spełniających odpowiednich wymagań sanitarnych. Wykonawca zapewni i będzie utrzymywał wszelkie urządzenia zabezpieczające, socjalne oraz sprzęt i odpowiednią odzież dla ochrony życia i zdrowia osób zatrudnionych na budowie. Uznaje się, że wszelkie koszty związane z wypełnieniem wymagań określonych powyżej nie podlegają odrębnej zapłacie i są uwzględnione w cenie umownej.

#### **1.3.7. Ochrona i utrzymanie robót**

Wykonawca będzie odpowiedzialny za ochronę robót i za wszelkie materiały i urządzenia używane do robót od daty rozpoczęcia do daty odbioru ostatecznego.

#### **1.3.8. Stosowanie się do prawa i innych przepisów**

Wykonawca zobowiązany jest znać wszelkie przepisy wydane przez organy administracji państwowej i samorządowej, które są w jakikolwiek sposób związane z robotami i będzie w pełni odpowiedzialny za przestrzeganie tych praw, przepisów i wytycznych podczas prowadzenia robót. Np. rozporządzenie Ministra Infrastruktury z dnia 6 lutego 2003 r. w sprawie bezpieczeństwa i higieny pracy podczas wykonywania robót budowlanych (Dz. U. z dn. 19.03.2003 r. Nr 47, poz. 401) oraz Ministra Pracy i Polityki Socjalnej z dnia 26 września 1997 r. w sprawie ogólnych przepisów bezpieczeństwa i higieny pracy (Dz. U. Nr 169 poz. 1650).

Wykonawca będzie przestrzegać praw patentowych i będzie w pełni odpowiedzialny za wypełnienie wszelkich wymagań prawnych odnośnie wykorzystania opatentowanych urządzeń lub metod i w sposób ciągły będzie informować Inspektora nadzoru o swoich działaniach, przedstawiając kopie zezwoleń i inne odnośne dokumenty.

### **2. MATERIAŁY**

#### **2.1. Źródła uzyskania materiałów**

Wykonawca przedstawi Inspektorowi nadzoru szczegółowe informacje dotyczące, zamawiania lub wydobywania materiałów i odpowiednie aprobaty techniczne lub świadectwa badań laboratoryjnych oraz próbki do zatwierdzenia przez Inspektora nadzoru.

#### **2.2. Materiały nie odpowiadające wymaganiom jakościowym**

Materiały nie odpowiadające wymaganiom jakościowym zostaną przez Wykonawcę wywiezione z terenu budowy, bądź złożone w miejscu wskazanym przez Inspektora nadzoru.

Każdy rodzaj robót, w którym znajdują się nie zbadane i nie zaakceptowane materiały, Wykonawca wykonuje na własne ryzyko, licząc się z jego nieprzyjęciem i niezapłaceniem.

### **2.3. Przechowywanie i składowanie materiałów**

Wykonawca zapewni, aby tymczasowo składowane materiały, do czasu gdy będą one potrzebne do robót, były zabezpieczone przed zanieczyszczeniem, zachowały swoją jakość i właściwość do robót i były dostępne do kontroli przez Inspektora nadzoru.

### **2.4. Dopuszczenie do stosowania w budownictwie**

Do wykonania i montażu instalacji, urządzeń elektrycznych i odbiorników energii elektrycznej w obiektach budowlanych należy stosować przewody, kable, osprzęt oraz aparaturę i urządzenia elektryczne posiadające dopuszczenie do stosowania w budownictwie.

Za dopuszczone do obrotu i stosowania uznaje się wyroby, dla których producent lub jego upoważniony przedstawiciel:

- dokonał oceny zgodności z wymaganiami dokumentu odniesienia według określonego systemu oceny zgodności,
- wydał deklarację zgodności z dokumentami odniesienia, takimi jak: zharmonizowane specyfikacje techniczne, normy opracowane przez Międzynarodową Komisję Elektrotechniczną (IEC) i wprowadzone do zbioru Polskich Norm, normy krajowe opracowane z uwzględnieniem przepisów bezpieczeństwa Międzynarodowej Komisji ds. Przepisów Dotyczących Zatwierdzenia Sprzętu Elektrycznego (CEE), aprobaty techniczne,
- oznakował wyroby znakiem CE lub znakiem budowlanym B zgodnie z obowiązującymi przepisami,
- wydał deklarację zgodności z uznanymi regułami sztuki budowlanej, dla wyrobu umieszczonego w określonym przez Komisję Europejską wykazie wyrobów mających niewielkie znaczenie dla zdrowia i bezpieczeństwa,
- wydał oświadczenie, że zapewniono zgodność wyrobu budowlanego, dopuszczonego do jednostkowego zastosowania w obiekcie budowlanym, z indywidualną dokumentacją projektową, sporządzoną przez projektanta obiektu lub z nim uzgodnioną. Zastosowanie innych wyrobów, wyżej nie wymienionych, jest możliwe pod warunkiem posiadania przez nie dopuszczenia do stosowania w budownictwie i uwzględnienia ich w zatwierdzonym projekcie dotyczącym montażu urządzeń elektroenergetycznych w obiekcie budowlanym.

### **2.5. Warunki przyjęcia na budowę materiałów do robót montażowych**

Wyroby do robót montażowych mogą być przyjęte na budowę, jeśli spełniają następujące warunki:

- są zgodne z ich wyszczególnieniem i charakterystyką podaną w dokumentacji projektowej i specyfikacji technicznej ST,
- są właściwie oznakowane i opakowane,
- spełniają wymagane właściwości wskazane odpowiednimi dokumentami odniesienia,

- producent dostarczył dokumenty świadczące o dopuszczeniu do obrotu i powszechnego lub jednostkowego zastosowania, a w odniesieniu do fabrycznie przygotowanych prefabrykatów również karty katalogowe wyrobów lub firmowe wytyczne stosowania wyrobów. Niedopuszczalne jest stosowanie do robót montażowych – wyrobów i materiałów nieznanego pochodzenia. Przyjęcie materiałów i wyrobów na budowę powinno być potwierdzone wpisem do dziennika budowy.

#### **2.6. Warunki przechowywania materiałów do montażu instalacji elektrycznych**

Wszystkie materiały pakowane powinny być przechowywane i magazynowane zgodnie z instrukcją producenta oraz wymaganiami odpowiednich norm. W szczególności osprzęt i oprawy oświetleniowe wraz z osprzętem pomocniczym należy przechowywać w oryginalnych opakowaniach, kartonach, opakowaniach foliowych. Szczególnie należy chronić przed wpływami atmosferycznymi: deszczem, mrozem oraz zawilgoceniem. Pomieszczenie magazynowe do przechowywania wyrobów opakowanych powinno być suche i zabezpieczone przed zawilgoceniem.

### **3. WYMAGANIA DOTYCZĄCE WŁAŚCIWOŚCI MATERIAŁÓW**

Wszelkie nazwy własne produktów i materiałów przywołane w specyfikacji służą ustaleniu pożądanego standardu wykonania i określenia właściwości i wymogów technicznych założonych w dokumentacji technicznej dla projektowanych rozwiązań.

Dopuszcza się zamieszczenie rozwiązań w oparciu o produkty (wyroby) innych producentów pod warunkiem:

- spełniania tych samych właściwości technicznych,
- przedstawienia zamiennych rozwiązań na piśmie (dane techniczne, atesty, dopuszczenia do stosowania,, uzyskanie akceptacji projektanta).

Wszystkie materiały do wykonania instalacji elektrycznej powinny odpowiadać wymaganiom zawartym w dokumentach odniesienia (normach, aprobatkach technicznych).

#### **3.1. Sprzęt oświetleniowy**

- **Występowanie.**

*Szczegółowa lokalizacja wg rysunków planu instalacji.*

- **Główne parametry.**

W rozdzielnicę elektryczną na parterze należy zabudować zabezpieczenie różnicowoprądowe o prądzie zadziałania 30 mA i charakterystyką A z członem nadmiarowo prądowym B16 dla oświetlenia terenu oraz z członem nadmiarowo prądowym B10 dla zabezpieczenia systemu monitoringu. Do sterowania oświetleniem zewnętrznym w rozdzielnicę zainstalować zegar astronomiczny.

- Oświetlenie terenu przyległego wykonać stosując lampy LED o temperaturze barwy światła 3000 K. Na elewacji zainstalować lampy o mocy 21 W 3300 lm zamontowane w środku między otworami okiennymi i na środku filarków zgodnie z rys. E2. Do oświetlenia schodów od strony parku należy zainstalować w murze balustrady lampy LED 14 W 2200 lm. Celem doświetlenia schodów i sgraffita pod okapem należy zainstalować lampy LED 28 W 4400 lm.



- **Rysunek 1 Lampa do oświetlenia terenu przyległego**



- **Rysunek 2 lampa do oświetlenia schodów**

Projekt: *Projekt budowlany: Remont i modernizacja budynku CEiIK przy ul. Parkowej 1 w Olsztynie*

INSTALACJE ELEKTRYCZNE

Branża: ELEKTRYCZNA

Część: SPECYFIKACJE TECHNICZNE WYKONANIA I ODBIORU ROBÓT BUDOWLANYCH

Faza: PROJEKT BUDOWLANY

Data: maj 2019

Wydanie: 1

---



- **Rysunek 3 Lampa do doświetlenia schodów oraz sgraffita**

### **3.2. Rozdzielnice obiektów**

- Występowanie.

*Lodownia ora złącze przy budynku mieszkalnym.*

- Główne parametry.

Sposób montażu: na tynkowy

Stopień ochrony IP: IP55,

Stopień ochrony IK: IK08, IK09

Kolor: szary (RAL 7035), biały (RAL 9003)

- Charakterystyka produktu.

W projekcie zastosowano rozdzielnice modułowe natynkowe, izolacyjne w drugiej klasie ochronności z drzwiami. Wyposażone w aparaturę modułową (rozłączniki izolacyjne serii FR, wyłączniki serii S300, wyłączniki różnicowo-prądowe P300, rozłączniki bezpiecznikowe serii SPX, styczniki serii SM400, przekaźniki serii PB400, o wytrzymałości zwarciowej 6kA/10kA i listwy przyłączeniowe.

#### **Prefabrykacja rozdzielnic elektrycznych**

Przeprowadzenie prefabrykacji rozdzielnicy dokonuje się w oparciu o projekt techniczny, uwzględniający wymagania stawiane wyrobowi. Do najważniejszych wymogów należą: stopień ochrony, ilość wolnego miejsca do montażu, lokalizacja (rodzaj pomieszczenia) typ rozdzielnicy, dane dotyczące sieci zasilającej, miejsce zasilania i odpływów oraz przekroje kabli, specyfikacja wyposażenia. W oparciu o powyższe dane sporządza się schemat ideowy, który jest załącznikiem do dokumentacji.

Następnym etapem jest rozrysowanie widoku i wyposażenia rozdzielnicy w celu uzgodnienia planu z inspektorem nadzoru lub technologiem. Przy nieskomplikowanych rozdzielnicach etap ten można pominąć.

Po skompletowaniu wszystkich potrzebnych wg specyfikacji elementów rozdzielnicy należy dokonać mocowania i połączeń aparatów i urządzeń wg zaleceń producentów.

Przy skomplikowanych układach wyposażenia należy sporządzić kartę technologiczną dla prefabrykacji, stanowi ona załącznik do protokołu zdawczego rozdzielnicy.

Prefabrykacja rozdzielnicy elektrycznej powinna uwzględniać wszelkie wytyczne projektanta co do wymaganych cech obudowy, a w szczególności:

- stopień ochronności,
- wymiary zewnętrzne każdego elementu obudowy,



- 
- typ rozdzielnic ze względu na sposób montażu: wolnostojąca, przyścienna, naścienna, wnękowa
  - typ rozdzielnic ze względu na napięcie robocze: średniego napięcia, niskiego napięcia, słaboprądowa,
  - sposób zasilania i odpływu: „od góry” lub „od dołu”,
  - typ przyłączenia do instalacji: płyty przepustowe, dławice, zaciski, przyłączenie bezpośrednie,
  - sposób mocowania wyposażenia w obudowie: płyty montażowe i osłonowe, elementy dystansowe, szyny nośne zunifikowane lub zaprojektowane, opracowane wg wymagań normy PN-EN 60439-2:2004,
  - rodzaj materiału i kolor elementów obudowy,
  - sposób zabezpieczenia przed dostępem osób nieuprawnionych, opracowane wg wymagań normy PN-EN 60439-3:2004,
  - kompletność montażu wyposażenia dodatkowego,
  - kompletność i prawidłowość opisów oraz znaków wytypowanych dla danej rozdzielnic; znaki znajdujące się wewnątrz i na zewnątrz rozdzielnic,
  - oznakowanie aparatury i okablowania w rozdzielnic winno być wykonane w sposób czytelny najlepiej przy pomocy drukarki i nie powinno zakrywać danych technicznych aparatów i osprzętu,
  - w każdej rozdzielnic (najlepiej w drzwiczkach) powinna znajdować się kieszeń przeznaczona na rysunek schematu rozdzielnic.

Ze względu na funkcje jaką spełniają, można wyróżnić rozdzielnice i sterownice. Oba typy tablic mogą być wykonane jako: główne, podrozdzielnice i rozdzielnice (sterownice) odbiorcze np. obwodowe, piętrowe lub wydzielone dla konkretnych instalacji.

Ze względu na sposób montażu rozróżnia się następujące typy:

- wolnostojące,
- przyścienne,
- wiszące (naścienne),
- wnękowe.

Rozdzielnica (sterownica) musi spełniać wymogi PN-EN 60439-1:2003. Wymagane jest świadectwo badań dla prefabrykowanej rozdzielnic lub sterownicy, zgodne z ww. wymogami normy.

Rozdzielnica (sterownica) przeznaczona do zainstalowania na terenach budów musi spełniać wymogi norm PN-EN 60439-4:2008.

Rozdzielnica (sterownica) przeznaczona do zainstalowania w miejscach ogólnodostępnych musi spełniać wymogi normy PN-EN 60439-5:2008.

Rozdzielnica (sterownica) powinna być wyposażona w maskownicę z tworzywa sztucznego, chroniącą przed skutkami napięcia dotykowego, jeśli występuje możliwość kontaktu bezpośredniego z elementami pod napięciem.

Wszystkie konstrukcje przyściennie rozdzielnic (sterownic) powinny zapewniać dostęp do kompletu elementów wykonawczych od frontu.

Przy konstruowaniu rozdzielnic (sterownic) należy przewidzieć rozwiązanie pozwalające na ewentualną rozbudowę układu, bez konieczności zmiany systemu rozdzielnic (w przypadku, kiedy pozostawiona np. dwudziestoprocentowa rezerwa miejsca okaże się niewystarczająca).

Sposób rozmieszczenia montowanego wewnątrz wyposażenia powinien uwzględniać zasadę jednorodności w ramach wydzielonego segmentu rozdzielnic oraz równomierności rozkładu w ramach dysponowanej powierzchni.

Rozdzielnice (sterownice) montowane poza pomieszczeniami ruchu elektrycznego powinny być wykonane minimum w II klasie ochronności.

Na drzwiach rozdzielnic (sterownic) winien znajdować się szyld z nazwą rozdzielnic zgodnie z nazwą rozdzielnic ze schematu głównego zasilania budynku. Szyld winien być przymocowany w sposób trwały.

### **Montaż rozdzielnic elektrycznych**

Zakres robót obejmuje:

- przemieszczenie w strefie montażowej,
- rozpakowanie,
- ustawienie na miejscu montażu wg projektu,
- wyznaczenie miejsca zainstalowania,
- trasowanie,
- wykonanie ślepych otworów poprzez podkucie we wnęce albo kucie ręczne lub mechaniczne, wiercenie mechaniczne otworów w sufitach, ścianach lub podłogach,
- osadzenie kołków osadczych plastikowych oraz dybli, śrub kotwiących lub wsporników wraz z zabetonowaniem,
- montaż wraz z regulacją mechaniczną elementów odmontowanych na czas mocowania (drzwiczki, klamki, zamki, pokrywy),
- podłączenie uziemienia,
- sprawdzenie prawidłowości usytuowania w pomieszczeniu, w szczególności zachowania minimalnych szerokości przejść i dróg ewakuacyjnych,
- sprawdzenie prawidłowości działania po zamontowaniu,
- przeprowadzenie prób i badań.

Przy podłączaniu rozdzielnic do instalacji elektrycznej należy pamiętać aby wszystkie kable odpływowe wyposażyć w szyldy z adresami, warunek ten jest szczególnie ważny przy dużej ilości kabli odpływowych.

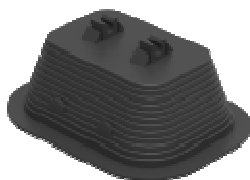
### **3.3. Instalacja odgromowa LPS**

#### **3.3.1. Uziemienie ochronne**

Uziemienie sztuczne należy wykonać jako pionowe. W tym celu należy pogrążyć uziomy ocynkowane  $\phi = 16$ . Każdy pojedynczy uziom należy wykonać z 6 metrowych zestawów. Celem poprawnego wykonania uziomu należy każdy komplet pogrążyć młotem pneumatycznym. Każdy uziom połączyć z istniejącym uziemieniem otokowym. Połączenie pojedynczego uziomu z taśmą stalową ocynkowaną wykonać za pomocą zacisków krzyżowych 4xM10. Wartość uziemienia nie powinna przekroczyć 10 omów.

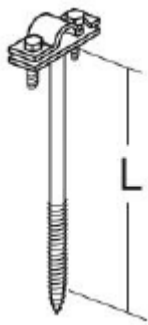
#### **3.3.2. Zwody poziome**

Jako zwody poziome niskie należy wykonać jako drut stalowy ocynkowany  $\phi=8$  mm. Drut na dachu prowadzić na specjalnych uchwytach mocowanych do dachu przez przyklejenie przedstawionych na rysunku 1, zgodnie z kartą katalogową producenta osprzętu odgromowego. W celu poprawnego ustabilizowania zwodów zaleca się wykonanie lekkich naciągów.



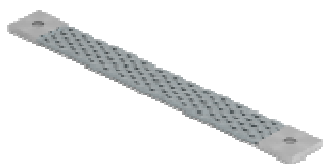
**Rysunek 4. Uchwyt betonowy w tworzywie**

Różnice poziomów dachu wykonać za pomocą uchwytów wkręcanych ocynkowanych na drut (Rys. 6), L= 18cm z zachowaniem estetyki budynku.



**Rysunek 2. Uchwyty dystansowy (wkręcany) l=18 cm**

Zwody połączyć z obróbkami blacharskimi



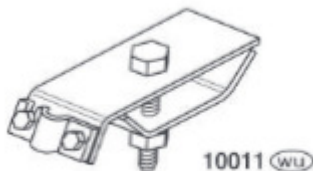
**Rysunek 3. Elastyczne złącze miedziane cynowane**

Infrastrukturę na dachu na dachu chronić za pomocą masztów odgromowych



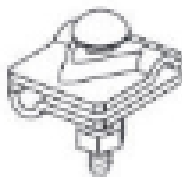
**Rysunek 4. Maszt odgromowy**

Do połączenia rynny z drutem odgromowym użyć złącza rynnowego (Rys. 5)



**Rysunek 5. Złącze rynnowe**

Do połączeń drut- drut należy użyć złącz krzyżowych przedstawionych na rysunku 6.



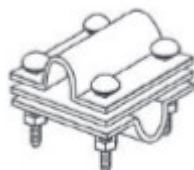
**Rysunek 6. Złącze krzyżowe 1-otworowy 1xM10 do łączenia drut-drut**

### 3.3.3. Przewody odprowadzające

Przewody odprowadzające należy wykonać z drutu stalowego onynkowanego  $\phi = 8$  . Trasę ich przebiegu pokazano na rysunkach E-1 . Ze względu na charakter obiektu jak i rozmieszczenie uziomów zwody należy prowadzić pod warstwą ocieplenią po zewnętrznej stronie budynku w rurze ochronnej izolacyjnej grubości 5 mm mocując do ściany na uchwytych.

### 3.3.4. Zacisk kontrolny

Zacisk kontrolny montować na wysokości 1,2 m od gruntu. Przewód odprowadzający z przewodem uziemiającym łączyć za pomocą zacisku krzyżowego 3xM10 trójwarstwowym mosiężnym (Rys. 7). Zacisk umieścić w skrzynkach kontrolnych w elewacji (rys. 8).



**Rysunek 7. Złącza uniwersalne 3-elementowe 3xM10x16**



**Rysunek 8. Skrzynka kontrolna do elewacji**

#### **3.3.5. Przewód uziemiający**

Przewód uziemiający wykonać z płaskownika ocynkowanego 30x4 (szpilki) mocowanego do ściany za pomocą uchwytów niszczyka .

#### **3.3.6. Ochrona odgromowa wewnętrzna**

Obiekt posiada instalację odgromową i zasilany jest linią kablową a zatem jego pełna ochrona wymaga zastosowania ochronników przepięć klasy B, C, D. Ze względu na połączenie instalacji odgromowej z główną szyną wyrównawczą 50% prądu piorunowego płynącego przez przewody odprowadzające może przenieść się do obiektu. W celu zapewnienia ochrony odgromowej wewnętrznej rozdzielnicę RG należy wyposażyć w ochronnik klasy B+C. Dla całego obiektu wykonać

skoordynowaną ochroną przepięciową. W rozdzielnicach piętrowych zainstalować ochronniki klasy C a bezpośrednio przy odbiornikach elektronicznych ochronnik klasy D.

### **3.4. Kable i przewody**

Zaleca się, aby kable energetyczne układane w budynkach posiadały izolację wg wymogów dla rodzaju pomieszczenia i powłokę ochronną. Jako materiały przewodzące można stosować miedź i aluminium, liczba żył: 1, 3, 4, 5. Napięcia znamionowe dla linii kablowych: 0,6/1 kV; a przekroje żył: 1,5 do 1000 mm<sup>2</sup>. Przewody instalacyjne należy stosować izolowane lub z izolacją i powłoką ochronną do układania na stałe, w osłonach lub bez, klejonych do bezpośrednio do podłoża lub układanych na linkach nośnych, a także natynkowo, wtynkowo lub pod tynkiem; ilość żył zależy od przeznaczenia danego rodzaju przewodu. Napięcia znamionowe izolacji przewodów stosować: 450/750, przekroje układanych przewodów mogą wynosić 0,5 do 240 mm<sup>2</sup>, przy czym zasilanie energetyczne budynków wymaga stosowania przekroju minimalnego 1,5 mm<sup>2</sup>. Jako materiały przewodzące można stosować miedź i aluminium, przy czym dla przekroju żył do 10 mm<sup>2</sup> należy stosować obowiązkowo przewody miedziane.

### **3.5. Sprzęt instalacyjny**

Występowanie.

Szczegółowa lokalizacja wg rysunków planu instalacji siłowej i oświetleniowej.

Łączniki ogólnego przeznaczenia wykonane dla potrzeb instalacji podtynkowych, natynkowych i natynkowo-wtynkowych:

- łączniki podtynkowe powinny być przystosowane do instalowania w puszkach  $\varnothing$  60 mm za pomocą wkrętów i „pazurków”.
- łączniki natynkowe i natynkowo-wtynkowe przygotowane są do instalowania bezpośrednio na podłożu (ścianie) za pomocą wkrętów.
- łączenie przewodów w puszkach wykonać za pomocą zacisków instalacyjnych samozaciskowych które zapewniają komfortowe podłączanie przewodów przy minimalnych rozmiarach zakres przekroju przewodów od 0,5 do 2,5 mm<sup>2</sup> możliwość dowolnego łączenia przewodów o różnych przekrojach zacisk PUSH WIRE® służy do montażu jednodrutowych przewodów miedzianych montaż wtynkowy maks. 8 przewodów jednodrutowy. Przewody wielodrutowe łączyć za pomocą zacisków który umożliwia montaż 2, 3 lub 5 odizolowanych przewodów linkowych o przekroju od 0,08 mm<sup>2</sup> do 4 mm<sup>2</sup> lub jedno- i wielodrutowych o przekroju do 2,5 mm<sup>2</sup>. I to bez użycia narzędzi. Bezpieczeństwo: Ze względu na całkowite zagłębienie się dźwigni w obudowie w stanie zamkniętym, złączka jest w pełni zabezpieczona przed nieumyślnym rozłączeniem, nawet w przypadku gęstej



zabudowy. Bezpieczeństwo łączenia wszystkich rodzajów przewodów potwierdzone zostało dodatkowo przez międzynarodowe aprobaty

- obudowy łączników powinny być wykonane z materiałów niepalnych lub niepodtrzymujących płomienia.

Podstawowe dane techniczne:

- napięcie znamionowe: 250V; 50 Hz,
- prąd znamionowy: do 10 A,
- stopień ochrony w wykonaniu zwykłym: minimum IP 2X,
- stopień ochrony w wykonaniu szczelnym: minimum IP 44.

Gniazda wtykowe ogólnego przeznaczenia do montażu w instalacjach podtynkowych, natynkowych i natynkowo-wtykowych:

Gniazda podtynkowe 1-fazowe powinny zostać wyposażone w styk ochronny i przystosowane do instalowania w puszkach  $\varnothing$  60 mm za pomocą wkrętów i „pazurków”.

Gniazda natynkowe i natynkowo-wtykowe 1-fazowe powinny być wyposażone w styk ochronny i przystosowane do instalowania bezpośredniego na podłożu za pomocą wkrętów lub przyklejane.

Gniazda natynkowe 3-fazowe muszą być przystosowane do 5-cio żyłowych przewodów, w tym do podłączenia styku ochronnego oraz neutralnego.

Zaciski do połączenia przewodów winny umożliwiać wprowadzenie przewodów o przekroju od  $1,5 \div 6,0 \text{ mm}^2$  w zależności od zainstalowanej mocy i rodzaju gniazda wtykowego.

Obudowy gniazd należy wykonać z materiałów niepalnych lub niepodtrzymujących płomienia.

Podstawowe dane techniczne gniazd:

- napięcie znamionowe: 250V lub 250V/400V; 50 Hz,
- prąd znamionowy: 10A, 16A dla gniazd 1-fazowych,
- prąd znamionowy: 16A do 63A dla gniazd 3-fazowych,
- stopień ochrony w wykonaniu zwykłym: minimum IP 2X,
- stopień ochrony w wykonaniu szczelnym: minimum IP 44.

### **3.6.3 Wewnętrzny osprzęt ochronny przepięciowej**

**Połączenia wyrównawcze** – najważniejszym elementem jest szyna wyrównawcza, do której dołączone są wszelkie urządzenia i instalacje metalowe. Elementy łączące urządzenia i instalacje z szyną przedstawia Specyfikacja techniczna wykonania i odbioru robót budowlanych (standardowa)

„Roboty w zakresie instalacji elektrycznych (wewnętrznych)” (Kod CPV 45311100-1) Oznaczenie kodu według Wspólnego Słownika Zamówień (CPV).

**Połączenia wyrównawcze ochronnikowe** – odgromniki zaworowe, iskierniki separacyjne lub systemy mieszane.

**Odstępki izolacyjne** – układanie instalacji piorunochronnej w odpowiedniej odległości od innych instalacji metalowych.

**Ograniczniki przepięć** – stanowią ochronę urządzeń końcowych aparatów i instalacji elektrycznych przed niedopuszczalnie wysokimi przepięciami i/lub przeznaczone do wyrównywania potencjałów. Istnieje możliwość ochrony centralnej dla całej instalacji elektrycznej wewnętrznej lub wybranych elementów.

#### 4. SPRZĘT

Wykonawca jest zobowiązany do używania jedynie takiego sprzętu, który nie spowoduje niekorzystnego wpływu na jakość wykonywanych robót. Sprzęt używany do robót powinien być zgodny z ofertą Wykonawcy i powinien odpowiadać pod względem typów i ilości wskazaniom zawartym w ST, przedmiarze, programie zapewnienia jakości lub projekcie organizacji robót, zaakceptowanym przez Inspektora nadzoru.

Liczba i wydajność sprzętu będzie gwarantować przeprowadzenie robót, zgodnie z zasadami określonymi w dokumentacji projektowej, ST i wskazaniach Inspektora nadzoru w terminie przewidzianym umową.

Sprzęt będący własnością Wykonawcy lub wynajęty do wykonania robót ma być utrzymywany w dobrym stanie i gotowości do pracy. Będzie spełniał normy ochrony środowiska i przepisy dotyczące jego użytkowania.

Wykonawca dostarczy Inspektorowi nadzoru kopie dokumentów potwierdzających dopuszczenie sprzętu do użytkowania, tam gdzie jest to wymagane przepisami.

#### 5. WYKONANIE ROBÓT

##### 5.1. *Przed rozpoczęciem robót wykonawca opracuje:*

- plan bezpieczeństwa i ochrony zdrowia (plan bioz),
- projekt organizacji budowy,

##### 5.2. *Wykonawca jest odpowiedzialny za prowadzenie robót zgodnie z umową lub kontraktem oraz za jakość zastosowanych materiałów i wykonywanych robót, za ich zgodność z dokumentacją projektową, wymaganiami ST, projektu organizacji budowy oraz poleceniami Inspektora nadzoru.*

- Wszystkie projektowane urządzenia objęte niniejszym opracowaniem należy instalować zgodnie z ich dokumentacją techniczno-ruchową (DTR) uwzględniając charakter obiektu.

• Decyzje Inspektora nadzoru dotyczące akceptacji lub odrzucenia materiałów i elementów robót będą oparte na wymaganiach sformułowanych w dokumentach umowy, dokumentacji projektowej i w ST, a także w normach i wytycznych.

• Polecenia Inspektora nadzoru dotyczące realizacji robót będą wykonywane przez Wykonawcę nie później niż w czasie przez niego wyznaczonym, pod groźbą wstrzymania robót. Skutki finansowe z tytułu wstrzymania robót w takiej sytuacji ponosi Wykonawca.

Roboty, których dotyczy dokumentacja obejmują wszystkie czynności umożliwiające i mające na celu wykonanie kompletnej instalacji elektrycznej i niskoprądowej w projektowanych budynkach oraz kanalizacji teletechnicznej wraz z okablowaniem i oświetleniem terenu. Niezależnie od stopnia dokładności i precyzji dokumentów otrzymanych od Inwestora Wykonawca jest zobowiązany do uzyskania dobrego rezultatu końcowego. Rysunki i dokumentacja techniczna są dokumentami wzajemnie się uzupełniającymi. W przypadku błędu, pomyłki lub wątpliwości interpretacyjnych, Wykonawca powinien wyjaśnić

sporne kwestie z Zamawiającym przed złożeniem oferty, który jako jedyny upoważniony jest do wprowadzania zmian. Wszelkie nieujęte prace oraz niesygnalizowane niezgodności będą interpretowane na korzyść Zamawiającego.

W zakres robót Wykonawcy instalacji wchodzi :

- dostarczenie i rozładunek wszystkich urządzeń i osprzętu niezbędnych do wykonania instalacji,
- dostarczone urządzenia należy zabezpieczyć
- w odpowiedni sposób przed kradzieżą, uszkodzeniem lub innymi czynnikami mogącymi wpłynąć na jakość dostarczonych materiałów i urządzeń,
- montaż, uruchomienie i regulacja w/w urządzeń,
- dostawa i montaż instalacji przewodów wchodzących w skład instalacji ,
- wszelkie podwieszenia oraz konstrukcje wsporcze wchodzące w skład zakresu Wykonawcy robót elektrycznych i niskoprądowych – Wykonawca jest obowiązany do dostosowania wszelkich podwieszeń konstrukcji wsporczych w taki sposób aby były one trwałe i pewne,
- wykonanie wszelkich otworów w stropach i ścianach a także uszczelnienie tych otworów przy przejściach przez różne strefy ogniowe masami o odpowiedniej odporności ogniowej,
- w miejscach przyłączy zewnętrznych kanalizacji teletechnicznych należy zachować szczelność w punkcie ich styku,
- wejścia kanalizacji teletechnicznej do wszystkich budynków należy zrealizować poprzez system uszczelnień typu HSI dla rur i kabli. Od strony kanalizacji dołączyć rury Ø110 za pomocą pokrywy segmentowej z mufą, a od wewnątrz budynku zastosować uszczelnienia na kable montowane w pokrywie segmentowej HSI z otworami dobranymi dla zastosowanych średnic kabla.
- dokonania niezbędnych pomiarów dla poszczególnych typów instalacji oraz przedłożenia wyników tych pomiarów do odbiorów instalacji

- przedłożenia kompletnej dokumentacji i certyfikatów dla wszystkich zastosowanych urządzeń, osprzętu czy innych rozwiązań systemowych, jak również dokumentacji powykonawczej celem dokonania odbioru tych prac

### **5.3. Ogólne wymagania dotyczące robót.**

Wykonawca jest odpowiedzialny za jakość wykonania poszczególnych robót oraz za ich zgodność z dokumentacją projektową, zatwierdzoną przez Inwestora. Wszelkie odstępstwa oraz ewentualne zmiany w zastosowanym osprzęcie lub urządzeniach muszą być

uzgadniane z Inwestorem. Wykonawstwo instalacji winno być

zlecone firmie posiadającej właściwe doświadczenie oraz uprawnienia do realizacji tego typu robót i gwarantującemu wysoką jakość oraz terminowość wykonania

### **5.4. Zakres robót i ich utrzymanie podczas budowy.**

Wykonawca jest obowiązany do wykonania wszystkich prac w załączonym opisie technicznym do projektu. Niezależnie od powyższego Wykonawca jest obowiązany do uzyskania dobrego rezultatu końcowego. Wszelkie niezgodności, ewentualne braki lub niezgodności interpretacyjne dokumentacji w zakresie instalacji elektrycznych należy uzgadnia

z Inwestorem oraz Projektantem.

### **5.2. Układanie kabli**

Przy układaniu kabli w ziemi zakres robót obejmuje:

- wyznaczenie trasy linii kablowej,
- wykonanie robót ziemnych, w tym staranne ubijanie warstwami przy zasypywaniu dołów oraz wymianę gruntu w przypadku nieodpowiedniego składu gruntu rodzimego,
- nasypanie warstwy piasku na dno rowu kablowego,
- układanie kabli w rowach i wykopach,
- układanie kabli w rurach i blokach, ułożonych w ziemi,
- ułożenie folii oznaczeniowej,
- zasypanie rowów i wykopów kablowych z rozplantowaniem lub wywiezieniem nadmiaru ziemi.

### **Uwagi dodatkowe:**

1. Wytaczanie trasy linii kablowej powinien dokonywać uprawniony geodeta, lub za zgodą inwestora – wykonawca robót, na podstawie projektu technicznego linii oraz map geodezyjnych. Przebieg trasy wyznaczają wbijane w grunt paliki drewniane lub pręty metalowe. Należy jednocześnie prowadzić trasę kablową w taki sposób, aby zachować odpowiednie odległości od innych elementów znajdujących się w ziemi, w okolicy trasy np. minimum 50 cm od fundamentów budynków i granicy pasa jezdni, 150 cm od rosnących drzew, itp. Szczegółowe wartości odległości kabli od innych elementów znajdujących się w ziemi zawiera norma N SEP-E-004.

2. Roboty ziemne: ze względu na podobieństwo do wykopów wykonywanych przy robotach liniowych dla instalacji sanitarnych należy przyjąć zasady zawarte w ST Kod CPV 45111200-0 pt.: „Roboty ziemne przy wykonywaniu wykopów liniowych pod rurociągi w gruntach kat. I-IV”.

3. W przypadku rozpoczynania prac ziemnych, dla robót prowadzonych w terenie zabudowanym lub dostatecznie nierozpoznanym, należy zwrócić szczególną uwagę aby nie uszkodzić istniejącego uzbrojenia. W tym celu, przy zachowaniu dużej ostrożności, należy dokonać przekopów próbnych na głębokość większą od projektowanego dna wykopu i o długości około 2 m przez linię trasy kablowej, prostopadle do jej osi. Podobne obostrzenia dotyczą wykopów prowadzonych przy

istniejących budynkach i budowlach.

Szerokość rowu kablowego zależy od liczby i rodzaju kabli układanych równolegle, jednak nie powinna być mniejsza od: 30 cm dla głębokości do 60 cm i 40 (50) cm w pozostałych przypadkach.

Głębokość minimalna układania, mierzona w osi kabla, zależy od rodzaju, przeznaczenia oraz napięcia znamionowego kabla (ze względu na warstwę podsypki piaskowej oraz średnicę kabla wykop jest kilkanaście centymetrów głębszy):

- 50 cm dla kabli układanych pod chodnikami i przeznaczonymi do zasilania oświetlenia, związanego z ruchem drogowym,
- 70 cm dla pozostałych rodzajów i przeznaczeń kabli o napięciu do 1 kV,
- 80 cm dla kabli o napięciu do 15 kV, układanych poza terenami rolniczymi,
- 90 cm dla kabli o napięciu do 15 kV, układanych na terenach rolniczych,
- 100 cm dla kabli o napięciu powyżej 15 kV.

Ręczne wykopy należy wykonywać z zachowaniem zasad bezpieczeństwa i wg zaleceń jak w ST „Roboty w zakresie przygotowania terenu pod budowę i roboty ziemne” kod CPV 45111200.

4. Linie kablowe pod drogami, ulicami, torami kolejowymi należy prowadzić w osłonach

otaczających (rury ochronne lub bloki kablowe), układanych w wykopach. W niektórych przypadkach można dokonać ułożenia osłon bez konieczności rozbiórki drogi, toru lub ulicy, stosując technologię podkopów i przecisków. Podkopy wykonuje się specjalnymi łopatami, które posiadają zmniejszoną powierzchnię roboczą oraz wydłużone trzonki, w celu ułatwienia kopania. Przeciski wykonuje się specjalnie do tego celu przystosowanymi urządzeniami.

5. Układanie kabli w rowach i wykopach:

Kabel należy ułożyć na dnie wykopu na podsypce piaskowej grubości min. 10 cm. Dopuszcza się pominięcie podsypki dla gruntów piaszczystych. Linia układanego kabla powinna być falista, aby ilość ułożonego kabla była większa o 1-3% od długości wykopu. Zasadą jest układanie w jednym rowie kabli na jednym poziomie, przy czym odległość minimalna od kabli sąsiednich zależy od napięcia znamionowego i wynosi: 10 cm dla kabla do 1 kV i 25 cm dla kabla powyżej 1 kV. Dla kabli układanych na terenie zakładu przemysłowego dopuszcza się warstwowe układanie kabli, z zachowaniem odległości 15 cm pomiędzy warstwami i oddzieleniem warstw od siebie przegrodami np. z cegieł lub bloczków betonowych. Dla ułatwienia lub umożliwienia robót naprawczych należy przewidzieć układanie kabli z zapasem, przy każdym elemencie, gdzie następuje połączenie lub podłączenie kabla (mufy, złącza kablowego, stacji transformatorowej itp.).

Stosuje się dwa sposoby układania kabli:

– ręczny:

a) przenoszenie lub przesuwanie kabla w rękach,

b) przesuwanie kabla na rolkach

– mechaniczny:

a) przemieszczanie kabla, znajdującego się na bębnie, wozonym przez pojazd (traktor z przyczepą lub skrzyniowy samochód ciężarowy o napędzie terenowym, stojaki do bębnow),

b) przy pomocy rolek napędzanych (skrzyniowy samochód ciężarowy, wyposażony wciągarkę i żurawik, zespół rolek i zasilanie ich napędów poprzez agregat prądotwórczy lub zestaw kabli przenośnych, stojaki do bębnow),

c) przy pomocyciągarki (tzw. uciąg czołowy) – podobny zestaw jak dla układania przy pomocy rolek napędzanych, dodatkowo komplet uchwytów na żyły i pończoch stalowych. W celu uniknięcia uszkodzeń kabla wciągarka musi być wyposażona w ogranicznik siły ciągnięcia, jej wartość dopuszczalną wyznacza się w zależności od całkowitego przekroju kabla.

– Zasypanie następną warstwą piaskową grubości min. 10 cm i ubicie warstwy, a następnie gruntem rodzimym ubijanym warstwami grubości do 15 cm (większość inwestorów wymaga wymiany gruntu wykopu na piasek),

– Ułożenie folii oznaczeniowej o grubości powyżej 0,5 mm i o szerokości powyżej 20 cm, przykrywającej przysypany warstwą piasku kabel. Kolory folii używanych do oznaczeń wskazują napięcie znamionowe kabla: niebieska do 1 kV i czerwona powyżej 1 kV.

#### 6. Układanie kabli w rurach i blokach umieszczonych w ziemi:

Kable układane w miejscach, gdzie są szczególnie narażone na uszkodzenia, chroni się poprzez osłony kablowe z rur kanalizacyjnych kamionkowych, PCV sztywnych lub giętkich, stalowych oraz jedno- lub wielootworowych blokach betonowych. Instalacje osłonowe dłuższe niż 60 m lub posiadające rozgałęzienia i zmiany kierunku prowadzenia linii kablowej wyposaża się w studnie kablowe. Studnie żelbetowe są najpopularniejsze i posiadają wymiary minimalne 800x800 mm, powinny posiadać odwodnienie (kanalik) i zamykany właz lub przykrycie z płyty betonowej lub żelbetowej, a także odpowietrznik dla umożliwienia odpływu ewentualnych gazów jakie mogą się

zebrać w studzience. Średnica otworu osłony kabla powinna mieć co najmniej 1,5 średnicy kabla, jednak nie mniej niż 50 mm. Zasadą jest prowadzenie jednego kabla w danym otworze, jednak dopuszcza się odstępstwa od tej zasady w przypadku zestawu kabli jednożyłowych tworzących wiązkę wielofazową, zestawu kabli sygnalizacyjnych podłączonych do jednego urządzenia, zestawu kabli energetycznych i sygnalizacyjnych podłączonych do jednego urządzenia. Po wprowadzeniu kabla (lub kabli) do osłony należy oba końce uszczelnić, szczególnie kiedy następuje przejście pomiędzy odrębnymi strefami wydzielenia pożarowego (stosuje się wtedy przepusty ogniowe lub specjalne materiały izolujące, w zależności od wymaganego stopnia ochrony pożarowej). Wciąganie kabli do rur można wykonywać przy budowie nowych linii, niekiedy występuje konieczność wykonania osłon kablowych na ułożonych wcześniej kablach lub ich odcinkach – wtedy stosuje się technologię z zastosowaniem rur osłonowych dwudzielnych.

#### 7. Układanie kabli w kanałach i tunelach

Kanały kablowe wykonuje się jako element przykrywany na całej długości płytami, prowadzony w podłodze lub w ziemi a także w stropie lub w ścianie budynku albo budowli. Szczególną formą tej technologii układania kabli jest prowadzenie linii kablowej pod podłogą podniesioną lub techniczną np. w korytach kablowych prefabrykowanych. Przykrycie kanału może być zdejmowane całkowicie lub odcinkowo. Kanały nie są przystosowane do poruszania się

obsługi w jego wnętrzu, natomiast powinny być podzielone na odcinki poprzez wygrodzienia pożarowe (grodzie). Grodzie należy wykonywać jeśli długość kanału przekracza 50 m, najprostszą grodzią może być warstwa piasku o grubości 1 m, obmurowana obustronnie cegłą. Tunele kablowe pozwalają na poruszanie się wewnątrz obsługi. Wygrodzienia pożarowe w formie ścian ceramicznych lub płyt gipsowo-kartonowych izolowanych wewnątrz materiałami ognioodpornymi z drzwiami przełazowymi, stosuje się co 100 m długości tunelu. Jeśli strefy pożarowe nie przekraczają 50 m wystarczy otwór przełazowy (bez drzwi). Kanały i tunele kablowe powinny być budowane z materiałów niepalnych, maksymalnie ograniczać wnikanie wody i wilgoci do wnętrza, posiadać system odprowadzania wody ściekowej i kondensacyjnej oraz system przewietrzania, jednocześnie umożliwiać swobodny dostęp do kabli w czasie ich układania, kontroli lub wymiany. Wysokość minimalna tuneli wynosi 2 m, szerokość komunikacyjna nie mniej niż 80 cm. W kanałach i tunelach układać można kable o powłoce:

- ołowianej,
- aluminiowej z osłoną przeciwkorozyjną trudno palną lub bez niej, jeśli środowisko nie jest niszczące dla aluminium i powłoka nie jest wykorzystywana jako żyła ochronna,
- z tworzyw sztucznych.

Układanie kabli w kanałach i tunelach należy przeprowadzić z zachowaniem odpowiednich odległości pomiędzy kablami, innymi rurociągami, ścianami i dnem.

Ważne jest zachowanie rozdziału w grupach napięć znamionowych kabli i montaż poszczególnych typów na wydzielonych wspornikach np. wspornik SN, koryto nn, kable sygnalizacyjne, itp. Wyjątek stanowią zestawy kabli jednożyłowych tworzących wiązkę wielofazową, zestawy kabli sygnalizacyjnych podłączonych do jednego urządzenia, zestawy kabli energetycznych i sygnalizacyjnych podłączonych do jednego urządzenia, stanowiących tory jednej linii wielofazowej i zasilające instalację oświetleniową, które mogą się stykać. Układanie kabli może odbywać się sposobem ręcznym lub mechanicznie. Do układania kabli służą wsporniki lub drabinki kablowe sposoby mocowania kabli zawiera pkt. 2.1.4. Odległości minimalne pomiędzy sąsiednimi mocowania kabli układanych na pochyłościach wynoszą od 40 do 150 cm, w zależności od kąta układania i rodzaju kabla. Kable bez pancerza należy mocować przy użyciu uchwytów z elastycznymi (miękkimi) wkładkami i szerokości co najmniej równej średnicy zewnętrznej kabla, aby zapobiec uszkodzeniom powłok izolacyjnych.

## 8. Układanie kabli w budynkach

Wszelkie typy kabli z wyjątkiem, posiadających osłonę ochronną włóknistą, układa się bezpośrednio na ścianach lub sufitach, na konstrukcjach wsporczych osadzonych w elementach konstrukcyjnych budynku oraz kanałach – niektóre sposoby układania omówiono w pozycjach poprzednich.

Szczególne uwagi należy zwrócić przy przejściach kabli przez ściany i stropy z zastosowaniem przepustów kablowych. Rura lub specjalny przepust powinny być zabetonowane lub wmurowane w otwór, oba końce uszczelnione materiałem niepalnym na długości 8 cm dla stropów i 10 cm dla ścian. Dodatkowe zabezpieczenia wykonuje się w przypadkach szczególnych np. izolacja od żrących oparów (pomieszczenia akumulatorowni) lub p-pożarowa przy przejściu pomiędzy wydzielonymi strefami ochrony pożarowej i wewnątrz stref. Dla pomieszczeń zagrożonych pożarem lub wybuchem przepusty powinny być oddzielne dla każdego kabla, również jednożyłowego. Skrzyżowania kabli należy wykonać w taki sposób, aby minimalne odległości pomiędzy kablami wynosiły: 5 cm dla kabli na napięcie do 1 kV i 15 cm dla kabli na napięcie powyżej 1 kV. Odległości minimalne od rurociągów podaje N SEP-E-004 i wynoszą od 20 do 150 cm. Jeśli nie można spełnić warunków minimalnej odległości, podanych w normie jw., należy bezwzględnie prowadzić kable w rurach ochronnych.

## 9. Układanie kabli na mostach, pomostach, budowlach wodnych (moła, nabrzeża itp.)

Podstawowym warunkiem jest zapewnienie zachowania właściwości konstrukcyjnych budowli, na której układa się kable. Stosuje się kable o powłokach z tworzyw sztucznych lub metalowych oraz kable opancerzone drutami stalowymi. Przy układaniu kabla na mostach wymagana jest odporność na drgania, co osiąga się poprzez dobór kabla lub konstrukcję osłon i kanałów, także wymagane jest uziemienie linii po obu stronach mostu. Szczegółowe metody układania kabli na mostach, pomostach budowlach wodnych dobiera się, uwzględniając miejscowe warunki.

### 5.3. Montaż osprzętu kablowego i oznaczanie linii kablowych

#### Uwagi dodatkowe:

1. Montaż osprzętu kablowego powinni wykonywać pracownicy dodatkowo przeszkoleni przez producenta lub organ uprawniony, w czasie tego samego dnia.
2. Stosowany osprzęt powinien być nowy, chyba że inwestor wyda pisemną zgodę na ponowne zastosowanie osprzętu pochodzącego z demontażu.
3. Osprzęt powinien być montowany w miejscu docelowego ułożenia lub jeśli to jest niemożliwe w najbliższym sąsiedztwie np. obok rowu kablowego. Nie wolno wykonywać połączenia głowic kablowych na poziomie terenu, a następnie umieszczać je na wymaganej wysokości, na słupie.
4. Nie wolno stosować muf w miejscach zagrożonych wybuchem, natomiast w miejscach ogólnodostępnych powinny znajdować się w studzienkach kablowych np. na mostach.
5. Przy montażu zestawu muf na kablach jednożyłowych, tworzących wiązkę, należy kolejne mufy montować z przesunięciem odpowiadającym długości mufy + min. 1 m. – oznaczanie linii kablowych.
6. Oznaczniki kabli stosuje się w celu umożliwienia identyfikacji ułożonych i będących pod napięciem kabli. Rozmieszczenie oznaczników powinno ułatwiać prace pracownikom dokonującym rozpoznania i dlatego należy oznaczniki montować: na końcach i łukach kabla, w sąsiedztwie osprzętu (mufy i głowice) oraz w miejscach charakterystycznych takich jak, skrzyżowania, przepusty, zbliżenia, a także w prostych odcinkach linii kablowej ułożonej w ziemi co 10 m, natomiast w kanałach, tunelach, pomostach co 20 m.
7. Prawidłowe oznaczenia kabla powinny zawierać następujące dane:
  - użytkownika, symbol i numer ewidencyjny linii kablowej,
  - rok ułożenia kabla,
  - symbol typu i przekrój kabla wg odpowiedniej normy,
  - znak fazy (przy kablach jednożyłowych),

## 8. Znakowanie trasy kablowej

W terenie nie zabudowanym oznacza się trasę poprzez wkopanie wzdłuż trasy słupków betonowych z literą „K” oraz nazwą użytkownika i kierunkiem przebiegu. Miejsca oznakowania: początek i koniec trasy, skrzyżowania, zbliżenia, zmiany kierunku oraz na odcinkach prostych co 100 m. Zaleca się podobnie oznaczać miejsca montażu muf z tym, że stosuje się wtedy oznaczenie literowe „M”. Miejsce zainstalowania muf można także oznaczać na budynkach lub



innych trwałych elementach zabudowy przy pomocy tabliczek, zamocowanych na wysokości 1,5 m nad poziomem terenu.

## 6. KONTROLA JAKOŚCI ROBÓT

### 6.1. Program zapewnienia jakości

Do obowiązków Wykonawcy należy opracowanie i przedstawienie do zaakceptowania przez Inspektora nadzoru programu zapewnienia jakości (PZJ), w którym przedstawi on zamierzony sposób wykonania robót, możliwości techniczne, kadrowe i organizacyjne gwarantujące wykonanie robót zgodnie z dokumentacją projektową, ST.

Program zapewnienia jakości winien zawierać:

- organizację wykonania robót, w tym termin i sposób prowadzenia robót,
- organizację ruchu na budowie wraz z oznakowaniem robót,
- plan bezpieczeństwa i ochrony zdrowia,
- wykaz zespołów roboczych, ich kwalifikacje i przygotowanie praktyczne,
- wykaz osób odpowiedzialnych za jakość i terminowość wykonania poszczególnych elementów robót,
- system (sposób i procedurę) proponowanej kontroli i sterowania jakością wykonywanych robót,
- wyposażenie w sprzęt i urządzenia do pomiarów i kontroli (opis laboratorium własnego lub laboratorium, któremu Wykonawca zamierza zlecić prowadzenie badań),
- sposób oraz formę gromadzenia wyników badań, zapis pomiarów, a także wyciąganych wniosków i zastosowanych korekt w procesie technologicznym, proponowany sposób i formę przekazywania tych informacji Inspektorowi nadzoru,
- wykaz maszyn i urządzeń stosowanych na budowie z ich parametrami technicznymi oraz wyposażeniem w mechanizmy do sterowania i urządzenia pomiarowo-kontrolne.

### 6.2. Zasady kontroli jakości robót

Wykonawca jest odpowiedzialny za pełną kontrolę jakości robót i stosowanych materiałów. Wykonawca zapewni odpowiedni system kontroli, włączając w to personel, sprzęt, zaopatrzenie i wszystkie urządzenia niezbędne do pobierania próbek i badań materiałów oraz robót.

Wykonawca będzie przeprowadzać pomiary i badania materiałów oraz robót z częstotliwością zapewniającą stwierdzenie, że roboty wykonano zgodnie z wymaganiami zawartymi w dokumentacji projektowej i ST.

Minimalne wymagania co do zakresu badań i ich częstotliwości są określone w ST. W przypadku, gdy nie zostały one tam określone, Inspektor nadzoru ustali jaki zakres kontroli jest konieczny, aby zapewnić wykonanie robót zgodnie z umową.

Wszystkie koszty związane z organizowaniem i prowadzeniem badań materiałów i robót ponosi Wykonawca.

### **6.3. Badania i pomiary**

Wszystkie badania i pomiary będą przeprowadzone zgodnie z wymaganiami norm. W przypadku, gdy normy nie obejmują jakiegokolwiek badania wymaganego w ST, stosować można wytyczne krajowe, albo inne procedury, zaakceptowane przez Inspektora nadzoru.

Przed przystąpieniem do pomiarów lub badań, Wykonawca powiadomi Inspektora nadzoru o rodzaju, miejscu i terminie pomiaru lub badania. Po wykonaniu pomiaru lub badania, Wykonawca przedstawi na piśmie ich wyniki do akceptacji Inspektora nadzoru.

### **6.4. Raporty z badań**

Wykonawca będzie przekazywać Inspektorowi nadzoru kopie raportów z wynikami badań jak najszybciej, nie później jednak niż w terminie określonym w programie zapewnienia jakości.

Wyniki badań (kopie) będą przekazywane Inspektorowi nadzoru na formularzach według dostarczonego przez niego wzoru lub innych, przez niego zaakceptowanych.

### **6.5. Badania prowadzone przez Inspektora nadzoru**

Dla celów kontroli jakości i zatwierdzenia, Inspektor nadzoru uprawniony jest do dokonywania kontroli, pobierania próbek i badania materiałów u źródła ich wytwarzania. Do umożliwienia jemu kontroli zapewniona będzie wszelka potrzebna do tego pomoc ze strony Wykonawcy i producenta materiałów. Inspektor nadzoru, po uprzedniej weryfikacji systemu kontroli robót prowadzonego przez Wykonawcę, będzie oceniać zgodność materiałów i robót z wymaganiami ST na podstawie wyników badań dostarczonych przez Wykonawcę.

Inspektor nadzoru może pobierać próbki materiałów i prowadzić badania niezależnie od Wykonawcy, na swój koszt. Jeżeli wyniki tych badań wykażą, że raporty Wykonawcy są niewiarygodne, to Inspektor nadzoru poleci Wykonawcy lub zleci niezależnemu laboratorium przeprowadzenie powtórnych lub dodatkowych badań, albo oprze się wyłącznie na własnych badaniach przy ocenie zgodności materiałów i robót z dokumentacją projektową i ST. W takim przypadku, całkowite koszty powtórnych lub dodatkowych badań i pobierania próbek poniesione zostaną przez Wykonawcę.

### **6.6. Certyfikaty i deklaracje**

Inspektor nadzoru może dopuścić do użycia tylko te wyroby i materiały, które:

- posiadają certyfikat na znak bezpieczeństwa wykazujący, że zapewniono zgodność z kryteriami technicznymi określonymi na podstawie Polskich Norm, aprobat technicznych oraz właściwych przepisów i informacji o ich istnieniu zgodnie z rozporządzeniem MSWiA z 1998 r. (Dz. U. 99/98),
- posiadają deklarację zgodności lub certyfikat zgodności z Polską Normą lub aprobatą techniczną, w przypadku wyrobów, dla których nie ustanowiono Polskiej Normy, jeżeli nie są objęte certyfikacją określoną w pkt. 1 i które spełniają wymogi SST,
- znajdują się w wykazie wyrobów, o którym mowa w rozporządzeniu MSWiA z 1998 r. (Dz. U. 98/99).

W przypadku materiałów, dla których ww. dokumenty są wymagane przez ST, każda ich partia dostarczona do robót będzie posiadać te dokumenty, określające w sposób jedno-znaczący jej cechy.

Jakiegokolwiek materiały, które nie spełniają tych wymagań będą odrzucone.

#### **6.7. Dokumenty budowy**

##### **[1] Dziennik budowy**

Dziennik budowy jest wymagany dokumentem urzędowym obowiązującym Zamawiającego i Wykonawcę w okresie od przekazania wykonawcy terenu budowy do końca okresu gwarancyjnego. Prowadzenie dziennika budowy zgodnie z § 45 ustawy Prawo budowlane spoczywa na kierowniku budowy.

Zapisy w dzienniku budowy będą dokonywane na bieżąco i będą dotyczyć przebiegu robót, stanu bezpieczeństwa ludzi i mienia oraz technicznej strony budowy.

Zapisy będą czytelne, dokonane trwałą techniką, w porządku chronologicznym, bezpośrednio jeden pod drugim, bez przerw.

Załączone do dziennika budowy protokoły i inne dokumenty będą oznaczone kolejnym numerem załącznika i opatrzone datą i podpisem Wykonawcy i Inspektora nadzoru.

Do dziennika budowy należy wpisywać w szczególności:

- datę przekazania Wykonawcy terenu budowy,
- datę przekazania przez Zamawiającego dokumentacji projektowej,
- uzgodnienie przez Inspektora nadzoru programu zapewnienia jakości i harmonogramów robót,
- terminy rozpoczęcia i zakończenia poszczególnych elementów robót,
- przebieg robót, trudności i przeszkody w ich prowadzeniu, okresy i przyczyny przerw w robotach,
- uwagi i polecenia Inspektora nadzoru,
- daty zarządzenia wstrzymania robót, z podaniem powodu,
- zgłoszenia i daty odbiorów robót zanikających i ulegających zakryciu, częściowych i ostatecznych odbiorów robót,
- wyjaśnienia, uwagi i propozycje Wykonawcy,
- dane dotyczące sposobu wykonywania zabezpieczenia robót,
- dane dotyczące jakości materiałów, pobierania próbek oraz wyniki przeprowadzonych badań z podaniem kto je przeprowadzał,
- inne istotne informacje o przebiegu robót.

Propozycje, uwagi i wyjaśnienia Wykonawcy, wpisane do dziennika budowy będą przedłożone Inspektorowi nadzoru do ustosunkowania się.

Decyzje Inspektora nadzoru wpisane do dziennika budowy Wykonawca podpisuje z zaznaczeniem ich przyjęcia lub zajęciem stanowiska.

Wpis projektanta do dziennika budowy obliguje Inspektora nadzoru do ustosunkowania się. Projektant nie jest jednak stroną umowy i nie ma uprawnień do wydawania poleceń Wykonawcy robót.

## [2] Książka obmiarów

Książka obmiarów stanowi dokument pozwalający na rozliczenie faktycznego postępu każdego z elementów robót. Obmiary wykonanych robót przeprowadza się sukcesywnie w jednostkach przyjętych w kosztorysie lub w ST.

## [3] Pozostałe dokumenty budowy

Do dokumentów budowy zalicza się, oprócz wymienionych powyżej, następujące dokumenty:

- a) pozwolenie na budowę,
- b) protokoły przekazania terenu budowy,
- c) umowy cywilnoprawne z osobami trzecimi,
- d) protokoły odbioru robót,
- e) protokoły z porad i ustaleń,
- f) plan bezpieczeństwa i ochrony zdrowia.

## [4] Przechowywanie dokumentów budowy

Dokumenty budowy będą przechowywane na terenie budowy w miejscu odpowiednio zabezpieczonym.

Zaginięcie któregośkolwiek z dokumentów budowy spowoduje jego natychmiastowe odtworzenie w formie przewidzianej prawem.

Wszelkie dokumenty budowy będą zawsze dostępne dla Inspektora nadzoru i przedstawiane do wglądu na życzenie Zamawiającego.

## 7. OBMIAR ROBÓT

### 7.1. *Ogólne zasady obmiaru robót*

Obmiar robót będzie określać faktyczny zakres wykonywanych robót, zgodnie z dokumentacją projektową i ST, w jednostkach ustalonych w kosztorysie.

Obmiaru robót dokonuje Wykonawca po pisemnym powiadomieniu Inspektora nadzoru o zakresie obmierzanych robót i terminie obmiaru, co najmniej na 3 dni przed tym terminem.

Wyniki obmiaru będą wpisane do książki obmiarów.

Jakikolwiek błąd lub przeoczenie (opuszczenie) w ilości robót podanych w kosztorysie ofertowym lub gdzie indziej w ST nie zwalnia Wykonawcy od obowiązku ukończenia wszystkich robót. Błędne dane zostaną poprawione wg ustaleń Inspektora nadzoru na piśmie. Obmiar gotowych robót będzie przeprowadzony z częstością wymaganą do celu miesięcznej płatności na rzecz Wykonawcy lub w innym czasie określonym w umowie.

### 7.2. *Zasady określania ilości robót i materiałów*

Zasady określania ilości robót podane są w odpowiednich specyfikacjach technicznych i lub w przedmiarach.

Jednostki obmiaru powinny być zgodne z jednostkami określonymi w dokumentacji projektowej i kosztorysowej przedmiarze robót.

### **7.3. Urządzenia i sprzęt pomiarowy**

Wszystkie urządzenia i sprzęt pomiarowy, stosowany w czasie obmiaru robót będą zaakceptowane przez Inspektora nadzoru.

Urządzenia i sprzęt pomiarowy zostaną dostarczone przez Wykonawcę. Jeżeli urządzenia te lub sprzęt wymagają badań atestujących, to Wykonawca będzie posiadać ważne świadectwa legalizacji.

Wszystkie urządzenia pomiarowe będą przez Wykonawcę utrzymywane w dobrym stanie, w całym okresie trwania robót.

## **8. ODBIÓR ROBÓT**

### **8.1. Rodzaje odbiorów robót**

W zależności od ustaleń odpowiednich ST, roboty podlegają następującym odbiorom:

- a) odbiorowi robót zanikających i ulegających zakryciu,
- b) odbiorowi częściowemu,
- c) odbiorowi końcowemu,
- d) odbiorowi ostatecznemu (po upływie okresu rękojmi lub gwarancji).

### **8.2. Odbiór robót zanikających i ulegających zakryciu**

Odbiór robót zanikających i ulegających zakryciu polega na finalnej ocenie jakości wykonywanych robót oraz ilości tych robót, które w dalszym procesie realizacji ulegną zakryciu.

Odbiór robót zanikających i ulegających zakryciu będzie dokonany w czasie umożliwiającym wykonanie ewentualnych korekt i poprawek bez hamowania ogólnego postępu robót. Odbioru tego dokonuje Inspektor nadzoru.

Gotowość danej części robót do odbioru zgłasza wykonawca wpisem do dziennika budowy i jednoczesnym powiadomieniem Inspektora nadzoru. Odbiór będzie przeprowadzony niezwłocznie, nie później jednak niż w ciągu 3 dni od daty zgłoszenia wpisem do dziennika budowy i powiadomienia o tym fakcie Inspektora nadzoru.

Jakość i ilość robót ulegających zakryciu ocenia Inspektor nadzoru na podstawie dokumentów zawierających komplet wyników badań laboratoryjnych i w oparciu o przeprowadzone pomiary, w konfrontacji z dokumentacją projektową, ST i uprzednimi ustaleniami.

### **8.3. Odbiór częściowy**

Odbiór częściowy polega na ocenie ilości i jakości wykonanych części robót. Odbioru częściowego robót dokonuje się dla zakresu robót określonego w dokumentach umownych wg zasad jak przy odbiorze ostatecznym robót. Odbioru robót dokonuje Inspektor nadzoru.

## **8.4. Odbiór końcowy robót**

### **8.4.1. Zasady odbioru końcowego robót**

Odbiór końcowy polega na finalnej ocenie rzeczywistego wykonania robót w odniesieniu do zakresu (ilości) oraz jakości.

Całkowite zakończenie robót oraz gotowość do odbioru końcowego będzie stwierdzona przez Wykonawcę wpisem do dziennika budowy.

Odbiór końcowy robót nastąpi w terminie ustalonym w dokumentach umowy, licząc od dnia potwierdzenia przez Inspektora nadzoru zakończenia robót i przyjęcia dokumentów, o których mowa w punkcie 8.4.2.

Odbioru końcowego robót dokona komisja wyznaczona przez Zamawiającego w obecności Inspektora nadzoru i Wykonawcy. Komisja odbierająca roboty dokona ich oceny jakościowej na podstawie przedłożonych dokumentów, wyników badań i pomiarów, ocenie wizualnej oraz zgodności wykonania robót z dokumentacją projektową i ST.

W toku odbioru ostatecznego robót, komisja zapozna się z realizacją ustaleń przyjętych w trakcie odbiorów robót zanikających i ulegających zakryciu oraz odbiorów częściowych, zwłaszcza w zakresie wykonania robót uzupełniających i robót poprawkowych.

W przypadkach nie wykonania wyznaczonych robót poprawkowych lub robót uzupełniających w poszczególnych elementach konstrukcyjnych i wykończeniowych, komisja przerwie swoje czynności i ustali nowy termin odbioru ostatecznego.

W przypadku stwierdzenia przez komisję, że jakość wykonywanych robót w poszczególnych asortymentach nieznacznie odbiega od wymaganej dokumentacją projektową i ST z uwzględnieniem tolerancji i nie ma większego wpływu na cechy eksploatacyjne obiektu, komisja oceni pomniejszoną wartość wykonywanych robót w stosunku do wymagań przyjętych w dokumentach umowy.

### **8.4.2. Dokumenty do odbioru końcowego**

Podstawowym dokumentem jest protokół odbioru końcowego robót, sporządzony wg wzoru ustalonego przez Zamawiającego. Do odbioru końcowego Wykonawca jest zobowiązany przygotować następujące dokumenty:

- dokumentację powykonawczą, tj. dokumentację budowy z naniesionymi zmianami dokonanymi w toku wykonania robót,
- protokoły odbiorów robót ulegających zakryciu i zanikających,
- protokoły odbiorów częściowych,
- dzienniki budowy i książki obmiarów (oryginały),
- wyniki pomiarów kontrolnych oraz badań,
- deklaracje zgodności lub certyfikaty zgodności wbudowanych materiałów, certyfikaty na znak bezpieczeństwa zgodnie z ST,

Wszystkie zarządzane przez komisję roboty poprawkowe lub uzupełniające będą zestawione wg wzoru ustalonego przez Zamawiającego.

Termin wykonania robót poprawkowych i robót uzupełniających wyznaczy komisja i stwierdzi ich wykonanie.

#### **8.5. Odbiór pogwarancyjny po upływie okresu rękojmi i gwarancji**

Odbiór pogwarancyjny ostateczny po upływie okresu rękojmi i gwarancji polega na ocenie wykonanych robót związanych z usunięciem wad, które ujawnią się w okresie gwarancyjnym i rękojmi.

Odbiór po upływie okresu rękojmi i gwarancji pogwarancyjny będzie dokonany na podstawie oceny wizualnej obiektu z uwzględnieniem zasad opisanych w punkcie 8.4. „Odbiór końcowy robót”.

### **9. PODSTAWA PŁATNOŚCI**

#### **9.1. Ustalenia ogólne**

Podstawą płatności jest cena jednostkowa skalkulowana przez wykonawcę za jednostkę obmiarową ustaloną dla danej pozycji kosztorysu przyjętą przez Zamawiającego w dokumentach umownych.

Dla robót wycenionych ryczałtowo podstawą płatności jest wartość (kwota) podana przez Wykonawcę i przyjęta przez Zamawiającego w dokumentach umownych (ofercie).

Cena jednostkowa pozycji kosztorysowej lub wynagrodzenie ryczałtowe będzie uwzględniać wszystkie czynności, wymagania i badania składające się na jej wykonanie, określone dla tej roboty w ST i w dokumentacji projektowej.

Ceny jednostkowe lub wynagrodzenie ryczałtowe robót będą obejmować:

- robocizną bezpośrednią wraz z narzutami,
- wartość zużytych materiałów wraz z kosztami zakupu, magazynowania, ewentualnych ubytków i transportu na teren budowy,
- wartość pracy sprzętu wraz z narzutami,
- koszty pośrednie i zysk kalkulacyjny,
- podatki obliczone zgodnie z obowiązującymi przepisami, ale z wyłączeniem podatku VAT.

### **10. PRZEPISY ZWIĄZANE**

#### **10.1. Ustawy**

- Ustawa z dnia 7 lipca 1994 r. – Prawo budowlane (jednolity tekst Dz. U. z 2013 r. poz. 1409 z późn. zm.),
- Ustawa z dnia 29 stycznia 2004 r. – Prawo zamówień publicznych (Dz. U. Nr 19, poz. 177),
- Ustawa z dnia 16 kwietnia 2004 r. – o wyborach budowlanych (Dz. U. Nr 92, poz. 881),
- Ustawa z dnia 24 sierpnia 1991 r. – o ochronie przeciwpożarowej (jednolity tekst Dz. U. z 2002 r. Nr 147, poz. 1229),

- Ustawa z dnia 21 grudnia 20004 r. – o dozorze technicznym (Dz. U. Nr 122, poz. 1321 z późn. zm.),
- Ustawa z dnia 27 kwietnia 2001 r. – Prawo ochrony środowiska (Dz. U. Nr 62, poz. 627 z późn. zm.),
- Ustawa z dnia 21 marca 1985 r. – o drogach publicznych (jednolity tekst Dz. U. z 2004 r. Nr 204, poz. 2086).

### **10.2. Rozporządzenia**

- Rozporządzenie Ministra Infrastruktury z dnia 2 grudnia 2002 r. – w sprawie systemów oceny zgodności wyrobów budowlanych oraz sposobu ich oznaczania znakowaniem CE (Dz. U. Nr 209, poz. 1779),
- Rozporządzenie Ministra Infrastruktury z dnia 2 grudnia 2002 r. – w sprawie określenia polskich jednostek organizacyjnych upoważnionych do wydawania europejskich aprobat technicznych, zakresu i formy aprobat oraz trybu ich udzielania, uchylania lub zmiany (Dz. U. Nr 209, poz. 1780),
- Rozporządzenie Ministra Pracy i Polityki Społecznej z dnia 26 września 1997 r. – w sprawie ogólnych przepisów bezpieczeństwa i higieny pracy (Dz. U. Nr 169, poz. 1650),
- Rozporządzenie Ministra Infrastruktury z dnia 6 lutego 2003 r. – w sprawie bezpieczeństwa i higieny pracy podczas wykonywania robót budowlanych (Dz. U. Nr 47, poz. 401),
- Rozporządzenie Ministra Infrastruktury z dnia 23 czerwca 2003 r. – w sprawie informacji dotyczącej bezpieczeństwa i ochrony zdrowia oraz planu bezpieczeństwa i ochrony zdrowia (Dz. U. Nr 120, poz. 1126),
- Rozporządzenie Ministra Infrastruktury z dnia 2 września 2004 r. – w sprawie szczegółowego zakresu i formy dokumentacji projektowej, specyfikacji technicznych wykonania i odbioru robót budowlanych oraz programu funkcjonalno-użytkowego (Dz. U. Nr 202, poz. 2072),
- Rozporządzenie Ministra Infrastruktury z dnia 11 sierpnia 2004 r. – w sprawie sposobów deklarowania wyrobów budowlanych oraz sposobu znakowania ich znakiem budowlanym (Dz. U. Nr 198, poz. 2041),
- Rozporządzenie Ministra Infrastruktury z dnia 27 sierpnia 2004 r. – zmieniające rozporządzenie w sprawie dziennika budowy, montażu i rozbiórki, tablicy informacyjnej oraz ogłoszenia zamawiającego dane dotyczące bezpieczeństwa pracy i ochrony zdrowia (Dz. U. Nr 198, poz. 2042).

### **10.3. Inne dokumenty i instrukcje**

- Warunki techniczne wykonania i odbioru robót budowlano-montażowych, (tom I, II, III, IV, V) Arkady, Warszawa 1989-1990,
- Warunki techniczne wykonania i odbioru robót budowlanych. Instytut Techniki Budowlanej, Warszawa 2003,
- Warunki techniczne wykonania i odbioru sieci i instalacji, Centralny Ośrodek Badawczo-Rozwojowy Techniki Instalacyjnej INSTAL, Warszawa, 2001.



Projekt: *Projekt budowlany: Remont i modernizacja budynku CEiIK przy ul. Parkowej 1 w Olsztynie*

INSTALACJE ELEKTRYCZNE

Branża: ELEKTRYCZNA

Część: SPECYFIKACJE TECHNICZNE WYKONANIA I ODBIORU ROBÓT BUDOWLANYCH

Faza: PROJEKT BUDOWLANY

Data: maj 2019

Wydanie: 1

---

*UWAGA: Wszelkie nazwy własne produktów, materiałów i urządzeń przywołane w niniejszym projekcie należy traktować, jako przykładowe, służące określeniu pożądanego standardu wykonania i określeniu niezbędnych właściwości i wymogów założonych w dokumentacji technicznej dla danych rozwiązań.*

*Zmiany wprowadzone do rozwiązań projektowych są możliwe po uzyskaniu jednoznacznej akceptacji Zamawiającego, jedynie w przypadku zaproponowania rozwiązań mniej kosztownych, ale co najmniej równorzędnych konstrukcyjnie, funkcjonalnie i technicznie. Propozycji takiej winna towarzyszyć kompletna informacja: rysunki, obliczenia, specyfikacje, proponowana technologia budowy – są to niezbędne informacje do oceny przez nadzór nad budową.*